

Easy Black 250



190080

Bartscher GmbH
Franz-Kleine-Str. 28
D-33154 Salzkotten
Duitsland

tel. +49 5258 971-0
fax.: +49 5258 971-120
Infolinia service: +49 5258 971-197
www.bartscher.com



Versie: 1.0

Datum van opmaak: 2021-03-17

Originele gebruiksaanwijzing

1	Veiligheid.....	2
1.1	Symboolverklaring	2
1.2	Veiligheidsaanwijzingen	3
1.3	Gebruik volgens bestemming	6
1.4	Oneigenlijk gebruik	6
2	Algemeen	7
2.1	Aansprakelijkheid en vrijwaring	7
2.2	Auteursrecht	7
2.3	Conformiteitsverklaring	7
3	Transport, verpakking en opslag	8
3.1	Transportinspectie	8
3.2	Verpakking.....	8
3.3	Opslag	8
4	Technische Gegevens	9
4.1	Technische Gegevens	9
4.2	Onderdelenoverzicht.....	11
4.3	Functies van het apparaat	12
5	Installatie en bediening	13
5.1	Installatie.....	13
5.2	Bediening.....	14
6	Reiniging en ontkalking	20
6.1	Aanwijzingen betreffende de veiligheid tijdens het reinigen	20
6.2	Reiniging.....	21
6.3	Ontkalken.....	24
7	Mogelijke storingen.....	26
8	Verwijdering.....	30



Lees voor het gebruik de gebruiksaanwijzing door en bewaar hem op een goed bereikbare plaats!

Deze handleiding bevat de beschrijving van de installatie, de bediening en het onderhoud van het apparaat en dient als belangrijke informatiebron en naslagwerk. De kennis en het in acht nemen van alle hier beschreven veiligheidsvoorschriften en instructies is een voorwaarde voor veilig en juist gebruik van het apparaat. Bovendien zijn de bepalingen inzake ongevallenpreventie, gezondheids- en veiligheidsvoorschriften en wettelijke voorschriften die van kracht zijn op het toepassingsgebied van het apparaat van toepassing.

Lees deze gebruikershandleiding voordat u met het apparaat gaat werken, en vóór de inbedrijfsstelling, om schade aan personen en zaken te voorkomen. Onjuist gebruik kan beschadigingen veroorzaken.

Deze handleiding is een integraal onderdeel van het product en moet in de directe nabijheid van het apparaat worden bewaard en te allen tijde beschikbaar zijn. Wanneer het apparaat wordt overgedragen, is het ook noodzakelijk deze gebruiksaanwijzing erbij te leveren.

NL

1 Veiligheid

Het apparaat is gemaakt volgens de laatste stand van de techniek. Het kan echter een bron van gevaar vormen als het apparaat niet in overeenstemming met zijn bestemming gebruikt wordt. Alle personen die het apparaat gebruiken, moeten zich houden aan de aanbevelingen en veiligheidsaanwijzingen in deze handleiding.

1.1 Symboolverklaring

Belangrijke veiligheids- en technische instructies zijn in deze gebruiksaanwijzing aangeduid door symbolen. Deze instructies moeten bij het gebruik van dit apparaat absoluut in acht worden genomen om letsel, ongelukken, of materiële schade te vermijden.



GEVAAR!

Het signaalwoord **GEVAAR** waarschuwt voor gevaren die leiden tot ernstige verwondingen of overlijden als ze niet worden vermeden.



WAARSCHUWING!

Het signaalwoord **WAARSCHUWING** waarschuwt voor gevaren die gematigd tot zwaar letsel of overlijden kunnen veroorzaken, als ze niet worden vermeden.



VOORZICHTIG!

Het signaalwoord **VOORZICHTIG** waarschuwt voor gevaren die licht of matig letsel kunnen veroorzaken, als ze niet worden vermeden.

ATTENTIE!

Het signaalwoord **ATTENTIE** geeft mogelijke materiële schade aan die kan optreden als u de veiligheidsinstructies niet volgt.

OPMERKING!

Het icoon **OPMERKING** informeert de gebruiker over aanvullende informatie en tips voor het gebruik van het apparaat.

NL

1.2 Veiligheidsaanwijzingen

Elektrische stroom

- Een te hoge netspanning of onjuiste installatie kan leiden tot elektrische schokken.
- Sluit het apparaat alleen aan als de specificaties op het typeplaatje overeenkomen met de netspanning.
- Om elektrische kortsluiting te voorkomen, moet het apparaat droog worden gehouden.
- Koppel het apparaat onmiddellijk los van het elektriciteitsnet als er tijdens het gebruik storingen optreden.
- Raak de stekker van het apparaat niet aan met natte handen.
- Raak het apparaat nooit aan nadat het in het water is gevallen. Onmiddellijk het apparaat van het elektriciteitsnet koppelen.
- Het herstellen en openen van de behuizing uitsluitend door specialisten en gespecialiseerde werkplaatsen laten uitvoeren.
- Draag het apparaat niet aan de verbindingskabel.

- Stel de verbindingkabel niet bloot aan warmte of scherpe randen.
- Knik, plet of knoop de verbindingkabel niet.
- Altijd de verbindingkabel volledig uitrollen.
- Plaats het apparaat of andere voorwerpen nooit op de verbindingkabel.
- Om het apparaat uit te schakelen van de elektrische voeding, altijd de stekker vastpakken.

- Controleer de voedingskabel regelmatig op beschadigingen. Het apparaat niet gebruiken wanneer de voedingskabel beschadigd is. Laat een beschadigde voedingskabel vervangen door de servicedienst of een gekwalificeerde elektricien om gevaar te voorkomen.

Brandbare materialen

- Stel het apparaat nooit bloot aan hoge temperaturen, zoals een fornuis, een kachel, open vuur, apparaten voor het behouden van warmte, enz.
- Het apparaat moet regelmatig worden schoongemaakt om het risico van brand te voorkomen.
- Het apparaat niet bedekken met bijv. aluminiumfolie of doeken.
- Gebruik het apparaat alleen met de hiervoor bestemde materialen en met de juiste temperatuurinstellingen. Materialen, voedselproducten en etensresten in het apparaat kunnen ontbranden.
- Het apparaat nooit gebruiken in de buurt van brandbare, licht ontvlambare materialen, bijv. benzine, spiritus, alcohol. Hoge temperaturen veroorzaken verdamping van deze materialen en als gevolg van contact met ontstekingsbronnen kan een explosie plaatsvinden.
- In geval van brand, vóór het blussen het apparaat ontkoppelen van de voeding. Blus het vuur nooit met water als het apparaat op het elektriciteitsnet is aangesloten. Na het blussen zorgen voor genoeg frisse lucht.

Gezondheidsrisico door bacteriën

- Het waterreservoir moet regelmatig worden geleeagd, gereinigd en gedesinfecteerd om ophoping van schadelijke, gevaarlijke bacteriën te voorkomen.

Exploitatie alleen onder toezicht

- Het apparaat mag alleen onder toezicht worden geëxploiteerd.
- Blijf altijd in de directe nabijheid van het apparaat.

Bedienend personeel

- Het apparaat mag alleen worden bediend door gekwalificeerd en geschoold vakpersoneel.
- Dit apparaat mag niet worden bediend door personen (inclusief kinderen) met beperkte fysieke, sensorische of mentale vaardigheden, evenals door personen met beperkte ervaring en / of beperkte kennis.
- Kinderen moeten onder toezicht staan om ervoor te zorgen dat ze niet met het apparaat spelen of het starten.

Onjuist gebruik

- Onjuist gebruik of verboden gebruik kan het apparaat beschadigen.
- Het apparaat mag alleen worden gebruikt als het in technisch veilige staat verkeert, waardoor een veilige werking wordt gegarandeerd.
- Het apparaat mag alleen worden gebruikt als de verbindingen in een technisch goede staat zijn en een veilige werking is gegarandeerd.
- Het apparaat mag alleen worden gebruikt als het schoon is.
- Gebruik alleen originele reserveonderdelen. Probeer het apparaat nooit zelf te repareren.
- Breng geen modificaties of wijzigingen in het apparaat aan.

1.3 Gebruik volgens bestemming

Elk gebruik van het apparaat voor andere doeleinden en / of afwijkend van het normale bedoelde gebruik zoals hieronder beschreven, is verboden en wordt beschouwd als onbedoeld gebruik.

Het volgende gebruik is in overeenstemming met het beoogde gebruik:

- Bereiding van verschillende soorten koffiedranken zoals koffie, cappuccino, espresso etc.

1.4 Oneigenlijk gebruik

Onjuist gebruik kan leiden tot schade aan personen en zaken veroorzaakt door gevaarlijke elektrische spanning, brand en hoge temperaturen. Met behulp van het apparaat kan alleen werk worden uitgevoerd dat in deze handleiding wordt beschreven.

2 Algemeen

2.1 Aansprakelijkheid en vrijwaring

Alle gegevens en aanwijzingen die zijn opgenomen in deze gebruiksaanwijzing zijn samengesteld rekening houdend met de geldende voorschriften, de actuele technische stand van zaken en onze langdurige inzichten en ervaring. In het geval van het bestellen van speciale modellen of extra opties, en in het geval van het gebruik van de nieuwste technische kennis, kan het geleverde apparaat onder bepaalde omstandigheden verschillen van de uitleg en de talrijke tekeningen in deze handleiding.

De producent is niet aansprakelijk voor de schade en storingen die zijn ontstaan als gevolg van:

- het niet in acht nemen van de aanwijzingen,
- oneigenlijk gebruik,
- het aanbrengen van technische wijzigingen door de gebruiker,
- de toepassing van ongeoorloofde reserveonderdelen.

Wij behouden ons het recht voor om technische veranderingen in het product aan te brengen die leiden tot verbetering van de gebruikseigenschappen en de verdere ontwikkeling van het apparaat.

NL

2.2 Auteursrecht

De gebruiksaanwijzing en de erin opgenomen teksten, tekeningen, foto's en andere afbeeldingen zijn auteursrechtelijk beschermd. Niets (ook gedeeltelijk) uit deze uitgave mag in ongeacht welke vorm worden vervoelvoudigd, verwerkt en/of gepubliceerd zonder voorafgaande schriftelijke toestemming van de fabrikant. Overtreding van het bovenstaande verplicht tot schadevergoeding. Wij behouden ons het recht voor tot verdere vorderingen.

2.3 Conformiteitsverklaring

Het apparaat beantwoordt aan de actuele EU-normen en richtlijnen. Dit bevestigen we in de EG-verklaring van Conformiteit. Indien gewenst, sturen we u graag de betreffende Verklaring van Conformiteit toe.

3 Transport, verpakking en opslag

3.1 Transportinspectie

Als het apparaat afgeleverd is, onmiddellijk controleren of het compleet en zonder transportschade is. Als er duidelijk zichtbare transportschade is, het geleverde apparaat niet of alleen onder voorbehoud aannemen. De schade opschrijven op de transportdocumenten/ het leveringsdocument van de leverancier. Vervolgens reclameren. Verborgene gebreken onmiddellijk nadat ze zijn geconstateerd, reclameren, omdat eisen tot schadevergoeding alleen binnen de reclamatieperiode mogelijk zijn.

Neem contact op met onze klantenservice als er onderdelen of accessoires ontbreken.

3.2 Verpakking

Gooi de buitenste doos van uw apparaat niet weg. U kunt het nodig hebben tijdens een verhuizing, of als u het apparaat naar ons servicecentrum wilt sturen bij schade.

De verpakking en de afzonderlijke componenten zijn gemaakt van recyclebare materialen. In het bijzonder: kunststof folie en zakken, kartonnen verpakking.

Als u de verpakking wilt weggooien, dient u de geldende voorschriften in uw land in acht te nemen. Verpakkingsmateriaal dat hergebruikt kan worden, recyclen.

3.3 Opslag

Zorg ervoor dat de verpakkingen verzegeld zijn tot de installatie en houd ze in overeenstemming met de op de buitenkant aangebrachte plaatsingmarkering en opslagmarkering. Bewaar de pakketten alleen onder de volgende voorwaarden:

- in een afgesloten ruimte
- droog en stofvrij
- verwijderd houden van corrosief materiaal
- op een plaats beschermd tegen zonlicht
- beschermd tegen mechanische schokken.

Bij langere bewaring (> 3 maanden) regelmatig de algemene toestand van alle bestanddelen en van de verpakking controleren. Als het nodig is de verpakking vervangen voor een nieuwe.

4 Technische Gegevens

4.1 Technische Gegevens

Naam:	Volautomatisch koffiemachine Easy Black 250
Artikelnummer:	190080
Materiaal:	Kunststof
Materiaal van de molen:	Staal
Aantal brouwgroepen:	1
Inhoud watercontainer in l:	1,8
Inhoud bonenreservoir in gr.:	250
Programma:	4
Pompdruk in bar:	19
Uitloop in hoogte verstelbaar van – tot in mm.:	80 - 115
Inhoud container voor koffiedik, ong. kopjes:	15
Ontworpen voor kopjes / dagelijks:	80
Vermogen kopjes à 120ml/uur max.:	40
Minimale opwarmhoeveelheid in ml:	25
Aansluitingswaarde:	1,4 kW 230 V 50/60 Hz
Afmetingen (b x d x h) in mm:	305 x 470 x 365
Gewicht in kg:	11,5

Het recht op technische veranderingen voorbehouden!

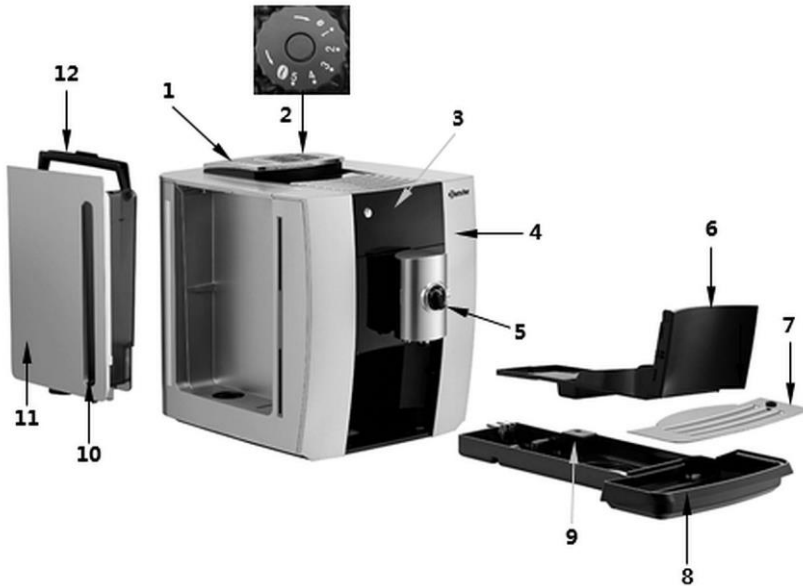
Versie / eigenschappen

- Volautomatisch
- Besturing: elektronisch
- Instelmogelijkheden: maalgraad 5-traps, koffiedosering, waterhoeveelheid, watertemperatuur
- Programma: 4 programma's, voorgeprogrammeerd, parameters wijzigbaar
- Display-weergave: programma's, status, informatie over het onderhoud, foutmeldingen
- Automatische uitschakeling
- Molen: conische molen
- Druksysteem: zuigdruk
- Controlelampje: Aan/uit
- Signaal dat informeert over de noodzaak van ontkalken
- Vulstandweergave
- Afneembare watercontainer
- Schakelaar AAN/UIT
- Melkopschuimer
- Reinigingsprogramma
- Het restreservoir is wasbaar in de vaatwasser
- 2-kops functie
- Optie voor gemalen koffie: koffie per kopje, handmatig 7 g - 14 g
- Melktoevoer: extern via slang
- Eigenschappen:
 - Kopjesteller (per programma en in totaal)
 - Keuzeschakelaar voor warme melk of melkschuim

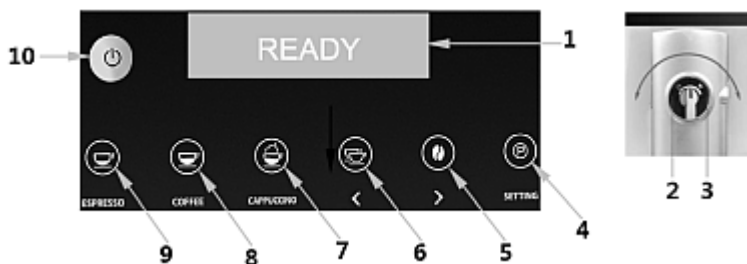
Set bestaande uit:

- 1 melkslang, 50 cm
- 1 koffielepel

4.2 Onderdelenoverzicht



- | | |
|--------------------------------------|--|
| 1. Container voor bonen met deksel | 2. Knop voor de instelling van de maal dikte |
| 3. Bedieningspaneel | 4. Behuizing |
| 5. Instelwiel voor melk / melkschuim | 6. Voorklep |
| 7. Lekbak | 8. Opvangcontainer |
| 9. Restreservoir | 10. Waterreservoir waterniveau-indicator |
| 11. Watercontainer | 12. Houder v. waterreservoir |



1. Berichten op de display
2. Draaiwiel richting opgeschuimde melk
3. Draaiwiel richting hete melk
4. Keuzeknop
5. Knop vermogen koffie / knop pijlen naar rechts
6. Knop dubbele kop / knop pijlen naar links
7. Knop CAPPUCCINO
8. Knop KOFFIE
9. Knop ESPRESSO
10. Aan/uit-schakelaar

NL

4.3 Functies van het apparaat

Het apparaat is aangepast aan de bereiding van verschillende soorten koffiespecialiteiten, zoals koffie, espresso, cappuccino, latte macchiato met het gebruik van koffiebonen en koud water en optimaal voor gebruik in cafés, eethuizen en kantoren.

5 Installatie en bediening

5.1 Installatie

Uitpakken / plaatsing

- Pak het apparaat uit en verwijder alle externe en interne verpakkingselementen en transportbeveiliging.



VOORZICHTIG!

Gevaar voor verstikking!

Houdt verpakkingsmateriaal zoals plasticfolie en piepschuim uit handen van kinderen.

- Als er beschermfolie op het apparaat zit, verwijdert u deze. De folie dient langzaam van het apparaat te worden getrokken zodat er geen lijmresten achterblijven. Eventuele lijmresten verwijderen met een geschikt oplosmiddel.
- Pas op dat u het typeplaatje en de waarschuwingsinstructies op het apparaat niet beschadigt.
- Het apparaat nooit in een vochtige of natte omgeving neerzetten.
- Het apparaat moet zo worden ingesteld dat de verbindingen gemakkelijk toegankelijk zijn om snel uit te schakelen als dat nodig is.
- Plaats het apparaat op een oppervlak met de volgende eigenschappen:
 - recht, met voldoende draagkracht, bestand tegen water, droog en bestand tegen hoge temperaturen
 - groot genoeg om probleemloos met het apparaat te werken
 - goed bereikbaar
 - goede ventilatie.
- Houd voldoende afstand tot de randen van de tafel. Het apparaat kan kantelen en vallen.
- Zorg voor voldoende afstand van muren en andere ontvlambare of gevoelige voorwerpen. Deze afstand moet aan de achterkant en zijkant van minimaal 5 cm zijn en 15 cm aan de bovenkant. Houd rekening met de brandvoorschriften die van kracht zijn op de plaats van installatie.
- Het apparaat kan tijdens gebruik niet in een kast worden geplaatst.

Aansluiting op het lichtnet

- Controleer of de technische specificaties van het apparaat (zie naamplaatje) overeenstemmen met de gegevens van de lokale stroomvoorziening.
- Sluit het apparaat aan op een enkele, voldoende beschermde aansluiting met een beveiligd contact. Sluit het apparaat niet aan op een meervoudige aansluiting.
- Leg de verbindingkabel zo dat niemand erop kan lopen of erover kan struikelen.
- Gebruik het toestel niet met een externe timer of afstandsbediening.

5.2 Bediening

Belangrijke aanwijzingen

- Vul het waterreservoir alleen met vers drinkwater.
- Giet nooit warm / heet water, melk of andere vloeistoffen in het waterreservoir.
- Giet nooit oploskoffie, cacao poeder of andere poedermengsels in het bonenreservoir (gemalen koffiereservoir). Het apparaat kan beschadigd raken.
- Vul het bonenreservoir nooit met korrels van speciaal bereide koffiebonen (bijv. gecoat met cacao of suiker), omdat dit het apparaat kan beschadigen.
- Er mogen alleen gebrande koffiebonen in het bonenreservoir worden gedaan. Rijst, sojabonen, chocoladekorrels, noten, suiker, specerijen, enz. zijn verboden.
- Bewaar koffiebonen altijd op een droge, schaduwrijke plaats. Vochtige korrels kunnen de molen beschadigen.
- Bewaar geen koffiebonen in het bonenreservoir wanneer het apparaat gedurende lange tijd niet zal worden gebruikt. Koffiebonen kunnen vochtig worden en de molen verstoppem.

Aanzetten van het apparaat

1. Sluit het apparaat aan op een passend, enkelvoudig stopcontact.
2. Druk op de aan / uit-schakelaar aan de linkerkant van het bedieningspaneel om het apparaat te activeren.

Bij het eerste gebruik begint de koffiemachine met verwarmen en reinigen. Dit helpt om de beste arbeidsomstandigheden te bereiken. U kunt dit proces niet overslaan.

OPGELET! Verbrandingsgevaar!

Tijdens het reinigingsproces komt er heet water uit de koffie-uitloop in de lekbak.

Vermijd contact met ontsnappend heet water.

3. Zorg ervoor dat het apparaat overschakelt naar de modus "**Gereed**" vóór de volgende instelling.

Het uitschakelen van het apparaat

1. Druk op de aan / uit-schakelaar aan de linkerkant van het bedieningspaneel, om het apparaat uit te schakelen.

Wanneer de verbinding is verbroken, begint het koffiezetapparaat te reinigen. Dit helpt om de beste arbeidsomstandigheden te bereiken. U kunt dit proces niet overslaan.

OPGELET! Verbrandingsgevaar!

Tijdens het reinigingsproces komt er heet water uit de koffie-uitloop in de lekbak.

Vermijd contact met ontsnappend heet water.

De taal instellen

1. Als het nodig is de taal instellen.
2. Druk op de keuzeknop om naar het menu te gaan.
3. Selecteer taalinstelling.
4. Druk op de pijltjestoetsen totdat de gewenste taal verschijnt.
5. Druk op de selectieknop om de taal te bevestigen.

NL

Automatische uitschakeling

Na 2 uur schakelt het apparaat automatisch uit.

U kunt de automatische uitschakeltijd kiezen tussen 5 minuten en 10 uur.

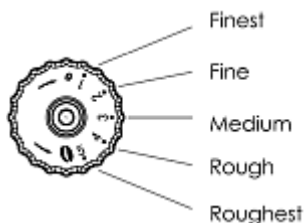
1. Druk op de keuzeknop om naar het menu te gaan.
2. Selecteer "Auto-Off".
3. Gebruik de pijlknop om de gewenste tijd in te stellen.

Instelling van de maalgraad

1. De dikte van de gemalen koffie moet overeenkomen met de geselecteerde koffiebonen.

AANWIJZING: Stel de maaldikte alleen in als het apparaat geen dranken verwerkt.

2. Open het deksel van de molen. Deze bevindt zich voor het bonenreservoir. Met behulp van het stelwiel kunt u de vereiste maaldikte instellen van "zeer fijn" ("finest") tot "zeer grof" („roughest“).



3. Als de koffie tijdens het bereidingsproces heel langzaam stroomt of niet helemaal wegloopt, stel dan maalgraad 4 of 5 in.
4. Als de koffiebonen een donkere kleur hebben, raden we aan de dikste maalgraad in te stellen.
5. Als de koffiebonen een lichte kleur heeft, raden we aan de fijnste maalgraad in te stellen.

De ingestelde instelling van de koffiedikte is alleen zichtbaar na 2 of meer kopjes koffie.

NL

Koffiezetten

1. Zet het stelwiel voordat u koffie gaat zetten op "Opgeschuimde melk".



2. Druk op de koffiesterkteknop zodra "Ready" op het display verschijnt.



3. Druk op de knoppen "<" of ">" om de hoeveelheid koffiebonen te wijzigen.



Na het maalproces kan de hoeveelheid koffiebonen niet meer worden gewijzigd.



4. Druk op de knoppen "<" of ">" om de hoeveelheid koffie te wijzigen.



Installatie en bediening



5. Selecteer de knop "Dubbele kop" om opgeschuimde melk te stoppen.



6. Verwijder de beker zodra het bericht "Geniet" op het display verschijnt.

Bereiding Caffè latte

1. Zet het stelwiel voordat u koffie gaat zetten op "Opgeschuimde melk".



2. Druk op de keuzeknop zodra "Gereed" op het display verschijnt".



3. Druk op de koffiesterkteknop totdat "Caffè latte" op het display verschijnt.



4. Druk de keuzeknop in.
De bereiding van koffie begint.

Zodra het maalproces is gestart, kan de hoeveelheid niet meer worden gewijzigd.



De molen begint te malen..

5. Druk op de knoppen "<" of ">" om de hoeveelheid koffiebonen te wijzigen.



Na het maalproces kan de hoeveelheid koffiebonen niet meer worden gewijzigd. Het apparaat begint op te warmen.



Na opwarming wordt opgeschuimde melk bereid.

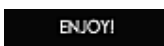
6. Druk op de knoppen "<" of ">" om de productietijd te wijzigen.
7. Selecteer de knop "Dubbele kop" om opgeschuimde melk te stoppen.



Als de opgeschuimde melk klaar is, duurt de verdere bereiding 20 seconden.



8. Druk op de knoppen "<" of ">" om de hoeveelheid koffie te wijzigen.



9. Verwijder de beker zodra het bericht "Geniet" op het display verschijnt.



Het voorbereiden van Cappuccino

1. Zet het stelwiel voordat u koffie gaat zetten op "Opgeschuimde melk".



Op de display verschijnt "Gereed".

2. Druk de knop Cappuccino in.



De machine begint te malen.

3. Gebruik de knop "<" of ">" om de hoeveelheid koffiebonen te selecteren.



Het apparaat begint op te warmen.

Zodra het maalproces is gestart, kan de hoeveelheid niet meer worden gewijzigd.



Na het verwarmingsproces begint de machine opgeschuimde melk te produceren

4. Pas de hoeveelheid melkschuim aan met de knoppen "<" of ">".
5. Druk op de cappuccinoknop om de opgeschuimde melk te stoppen.



Installatie en bediening



6. Druk op de knoppen "<" of ">" om de hoeveelheid koffie op te geven.

7. Druk op de cappuccinoknop om het apparaat te stoppen.



De Cappuccino is klaar.

8. Het kopje wegnemen.

Bereiden van dubbele drankjes

De machine kan dubbele koffie of dubbele espresso bereiden.



1. Druk op de dubbele kopknop zodra "Gereed" op het display verschijnt.



2. Selecteer een drankje. U kunt koffie of espresso kiezen.



3. Selecteer de sterkte van de drank.

Het apparaat is in de fabriek ingesteld op "sterk"

Gebruik van het melkschuimmondstuk

De machine kan opgeschuimde melk of warme melk produceren.

1. Sluit de melkslang stevig aan op de melkopschuimer en de melkcontainer.



2. Kies tussen opgeschuimde melk en warme melk zodra "Ready" op het display verschijnt.



3. Het apparaat begint op te warmen.

4. Om het verwarmingsproces te stoppen, kunt u op de selectieknop drukken.



5. Druk op de keuzeknop om het drankje te bereiden..



6. Tijdens het proces kunt u de hoeveelheid melk aanpassen door op de knoppen "<" of ">" te drukken.



7. Zodra "Gereed" op het display verschijnt, kunt u uw drankje bereiden.

Bereiding van dranken met gemalen koffiefunctie

De koffiemachine heeft een functie waarmee u koffie kunt zetten met gemalen koffie.

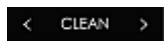
AANWIJZING:

Om koffie te zetten met de functie voor gemalen koffie, moet de hoeveelheid gemalen koffie tussen 7 g en 14 g zijn. Bovendien moet de koffie grof gemalen zijn om verstopping van de zetgroep te voorkomen.

1. Laat het reservoir voor gemalen koffie niet in contact komen met water.



2. Druk op de keuzeknop zodra "Gereed" op het display verschijnt om naar het menu te gaan.



3. Selecteer de gewenste functie met de knoppen "<" of ">".



4. Druk op de koffiesterkteknop wanneer "Gebruik gemalen koffie" op het display verschijnt om uw selectie te bevestigen..



5. Open het deksel van de molen.

6. Voeg gemalen koffie toe.

7. Selecteer het gewenste drankje (bijv. Espresso, Americano, etc.).

NL

6 Reiniging en ontkalking

6.1 Aanwijzingen betreffende de veiligheid tijdens het reinigen

- Voordat het apparaat kan worden gereinigd, dient het apparaat van het lichtnet te worden gehaald.
- Het apparaat geheel laten afkoelen.
- Zorg ervoor dat er geen water in het apparaat komt. Dompel het apparaat niet in water of andere vloeistoffen om het te reinigen. Gebruik geen waterstraal onder druk om het apparaat te reinigen.
- Gebruik geen scherpe of metalen voorwerpen (mes, vork, enz.) om het apparaat schoon te maken. Scherpe voorwerpen kunnen het apparaat beschadigen en leiden tot elektrische schokken wanneer ze in contact komen met geleidende componenten.
- Gebruik geen schuurmiddelen, oplosmiddelen of bijtende schoonmaakmiddelen. Dit kan het oppervlak beschadigen.

6.2 Reiniging

1. Veeg de behuizing van het apparaat af met een zachte, vochtige doek en tot slot drogen.
2. Voer het zetproces uit zoals beschreven in het hoofdstuk "**Koffiebereiding**", zonder gemalen koffie als de machine lange tijd niet is gebruikt.

Reiniging brouweenheid

- Na langdurig gebruik blijft het in de brouweenheid een beetje gemalen koffie achter.
- De brouweenheid moet grondig worden gereinigd om gemalen koffie te verwijderen.
- Zodra de brouweenheid te sterk vervuild is, verschijnt de melding "Maak de brouweenheid schoon" op het display.
- Dit bericht is slechts een herinnering, alle functies van de koffiemachine zijn nog steeds beschikbaar.
- Een volledige reiniging van de brouweenheid duurt ongeveer 10 minuten.

NEED BREW CLEAN

Zodra de brouweenheid te sterk vervuild is, verschijnt de melding "Reinig de brouweenheid" op het display.

READY

1. Druk op de instellingenknop om naar het reinigen van de brouweenheid te gaan.

< MENU >

2. Druk op de instellingenknop om het menu te openen.

< MAINTENANCE >

3. Gebruik de knoppen "<" en ">" om "Onderhoud" te selecteren.

4. Druk op de instellingenknop om de selectie te bevestigen.

< BREW CLEAN >

5. Gebruik de "<", ">" toetsen om "Reiniging van de brouweenheid" te selecteren.

BREW CLEAN
< CONFIRM >

De keuze dient te worden bevestigd.

PRESS SETTING

6. Bevestig uw keuze door op de instellingenknop te drukken.



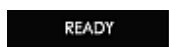
De brouweenheid wordt gereinigd.



7. Open het bakje voor gemalen koffie.
8. Doe er een reinigingstablet in.
9. Sluit het bakje voor gemalen koffie.
10. Selecteer het menu-item "Reiniging".



De brouweenheid wordt gereinigd.



Als het schoonmaken is voltooid, verschijnt de melding "klaar".

De koffiedikbak en het lekbakje reinigen



Na het bereiden van 15 kopjes, verschijnt de melding "Leegmaken van de container" op het display.



1. Trek de koffiedikcontainer en het lekbakje eruit en leeg beide containers.
2. Reinigen met warm water en een mild reinigingsmiddel.



Nadat beide containers opnieuw zijn geïnstalleerd, verschijnt "Gereed" op het display.



Wanneer de koffiedikcontainer vol is, verschijnt het bericht 'Leeg koffiedikcontainer' op het display.



Wanneer de koffiedikcontainer opnieuw wordt geïnstalleerd, verschijnt "Gereed" op het display.

NL

Het melksysteem reinigen

1. Het melksysteem moet na elk gebruik worden gereinigd.
2. Gebruik een in de handel verkrijgbaar reinigingsmiddel voor zuivelproducten om het melksysteem te reinigen.
3. Sluit de melkslang stevig aan op de melkopschuimer en de melksysteemreinigerhouder.



4. Kies tussen opgeschuimde melk en warme melk zodra "Ready" op het display verschijnt.



Het apparaat begint op te warmen.

Reiniging en ontkalking

5. Om het reinigingsproces te stoppen, drukt u op de selectieknop drukken.

STEAM READY

6. Druk op de selectieknop om het reinigen te starten.

< STEAM 4035 >

7. Tijdens het proces kunt u de hoeveelheid melksysteemreiniger aanpassen door op de knoppen "<" of ">" te drukken.

READY

Zodra "Gereed" op het display verschijnt, is het reinigingsproces voltooid.

8. Herhaal het proces zoals hierboven beschreven.
9. Gebruik water in plaats van een melksysteemreiniger om eventuele reinigingsresten te verwijderen.

Reiniging van de watercontainer

1. Verwijder het waterreservoir.
2. Telkens wanneer het water wordt gevuld, moet het waterreservoir grondig worden gewassen.
3. Vul vervolgens het watercontainer met vers drinkwater en installeer het opnieuw in het apparaat.
4. Verwijder de watercontainer altijd heel voorzichtig, laat deze nooit vallen. Als de watercontainer is beschadigd, moet u het onmiddellijk vervangen.



NL

Reiniging van het bonenreservoir

1. Verwijder voorzichtig het deksel van het bonenreservoir.
2. Reinig het bonenreservoir altijd met een droge doek of keukenrol.
3. Plaats het deksel opnieuw.
4. Laat het deksel nooit van het bonenreservoir vallen. Als het deksel is beschadigd, moet deze worden vervangen.

6.3 Ontkalken

Als gevolg van het dagelijkse gebruik van het apparaat, afhankelijk van de lokale mate van waterhardheid, wordt kalkaanslag opgebouwd binnen de componenten van het apparaat. Om het apparaat in de beste staat te houden en ervoor te zorgen dat elk brouwproces de beste resultaten oplevert, moet u het apparaat regelmatig ontkalken.

1. Gebruik voor het reinigen en ontkalken alleen de juiste tabletten voor koffieautomaten.
2. Tijdens het ontkalken is het essentieel om de veiligheidsinstructies van de fabrikant op de verpakking te volgen.

WAARSCHUWING!

Als de ontkalker per ongeluk in contact komt met de ogen of de huid, moet u deze onmiddellijk spoelen met schoon water.

3. Het ontkalkingsproces moet altijd volledig worden uitgevoerd, onderbreking kan leiden tot schade aan het apparaat.

NL

NEED DESCALE

Het bericht op het display wisselt tussen "Ontkalken noodzakelijk" en "Gereed".

READY

1. Druk op de keuzeknop om naar het menu te gaan.

< MENU >

2. Druk op de knoppen "<" of ">" om het programma met systeeminstellingen te openen.

< MAINTENANCE >

3. Druk op de knoppen "<" of ">" om de optie "Onderhoud" te selecteren.

< DESCALE >

4. Bevestig de selectie met de keuzeknop.

5. Druk op de selectieknop en selecteer "Ontkalken".

DESCALE
< CONFIRM >

6. Bevestig de instelling met de keuzeknop.

30 MINS
PRESS SETTING

Het ontkalken begint en duurt ongeveer 30 minuten.

Reiniging en ontkalking

SOLVENT IN TANK
PRESS SETTING

7. Bereid een oplossing met een ontkalkingsmiddel en schoon water.
8. Neem de instructies van de producent in acht.
9. Verwijder het waterreservoir.
10. Vul het waterreservoir met de oplossing.



DECALCIFYING

- Plaats het waterreservoir terug.
11. Plaats een bak die groot genoeg is onder de koffie-uitloop.



CLEAN WATER TANK
FILL WATER TANK

12. Verwijder na de eerste reinigingsfase het waterreservoir opnieuw.
13. Leeg het en vul het met schoon water.

PRESS SETTING

14. Plaats het waterreservoir terug.
15. Druk op de selectieknop om de tweede ontkalkingsfase te starten.

DECALCIFYING

16. Plaats een bak die groot genoeg is onder de koffie-uitloop.

READY

Zodra "Gereed" op het display verschijnt, is het ontkalken voltooid.

7 Mogelijke storingen

De onderstaande tabel beschrijft mogelijke oorzaken en methoden voor het verwijderen van storingen of fouten die optreden tijdens de werking van het apparaat. Neem contact op met het servicecentrum als storingen niet kunnen worden verholpen.

Problemen	Oorzaken	Oplossingen
De koffie is koud	De beker is te koud	Spoel het kopje voor gebruik met heet water
	Er is te veel tijd verstreken sinds het laatste gebruik De brouwgroep is te koud	Bereid de volgende kopjes
De koffie stroomt druppelsgewijs uit de opening van de koffieuitloop	De koffie is te fijn gemalen of de gemalen koffie is te fijn	Kies een grovere maalgraad of gebruik grovere gemalen koffie
	Verstopte filter van de brouweenheid	Reinig de brouweenheid zoals beschreven in hoofdstuk 6 "Reiniging"
Onvoldoende koffieoliegehalte in de koffiebonen	Er worden ongeschikte koffiebonen gebruikt.	Gebruik geschikte koffiebonen.
De machine maalt de koffie heel luid	Er zitten items in de molen	Neem contact op met de service

Mogelijke storingen

Problemen	Oorzaken	Oplossingen
Het bericht "Watertank vullen" verschijnt op het display, hoewel het waterreservoir vol is	De inductor in het waterreservoir is bedekt	Reinig het waterreservoir zoals beschreven in hoofdstuk 6 "Reiniging"
Het display toont "Waterreservoir plaatsen", hoewel het waterreservoir is geplaatst	Er zitten nog koffieresten in de machine	Maak het apparaat schoon
"Koffiebonen vullen" verschijnt op het display, hoewel het koffiebonenreservoir vol is	Het bonenreservoir is te vochtig en plakkerig	Roer de koffiebonen in de container
		Controleer of de koffiebonen niet te veel geroosterd zijn of geroosterd zijn met houtskool
		Reinig het bonenreservoir zoals beschreven in hoofdstuk 6 "Reiniging"
Op de display verschijnt "Fout".	Het apparaat kan niet meer starten	Neem contact op met de service

Mogelijke foutmeldingen op het display

Bericht op de display	Oorzaken	Oplossingen
Leeg de lekbak	De lekbak is vol, geen enkele functie voor het bereiden van dranken doet het	Trek de lekbak eruit, maak het leeg en plaats het terug in het apparaat.
Leeg het restreservoir	Het restreservoir is vol, geen enkele functie voor het bereiden van dranken doet het	Trek het restreservoir eruit, maak het leeg en plaats het terug in het apparaat.
Vul de watercontainer	Water in het waterreservoir is op, er werken geen functies voor het bereiden van dranken	Vul de watercontainer met vers drinkwater
Vul met koffiebonen	Geen koffiebonen in het bonenreservoir, geen enkele functie voor het bereiden van dranken doet het	Vul het bonenreservoir met koffiebonen
Te weinig gemalen koffie	Er is niet genoeg gemalen koffie in de container.	Voeg gemalen koffie toe en druk op "Release".
Installeer de lekbak	De lekbak is niet geïnstalleerd, geen enkele functie voor het bereiden van dranken doet het	Plaats de lekbak op de juiste manier in het apparaat

Mogelijke storingen

Bericht op de display	Oorzaken	Oplossingen
Systeem is leeg	Onvoldoende water in de watertoevoerslang van de machine, geen van de functies voor het bereiden van dranken werkt	Om te bevestigen op de keuzeknop drukken.
Te hoge temperatuur	De temperatuur van het apparaat is te hoog	Het apparaat van het lichtnet halen en laten afkoelen. Vervolgens opnieuw het apparaat aanzetten
Te lage temperatuur	De omgevingstemperatuur op de installatieplaats is te laag	Houd de omgevingstemperatuur op minimaal 10 ° C
Hoge druk	Er worden te donkere koffiebonen of te fijn gemalen koffie gebruikt	Stel een grovere maalgraad 4 - 5 in of gebruik grof gemalen koffie
	Verstopte filter van de brouweenheid	Start het reinigingsprogramma van de brouweenheid
Fout van de brouweenheid	Fout intern element	Start het apparaat opnieuw op

8 Verwijdering

Elektrische apparaten



Elektrische apparaten zijn gemarkeerd met dit symbool. Elektrische apparatuur moet op een correcte en milieuvriendelijke manier worden verwijderd en gerecycled. Niet-gevaarlijke apparaten mogen niet bij het huishoudelijk afval worden gegooid. Koppel het apparaat los van de voeding en verwijder de verbindingkabel van het apparaat.

Elektrische apparaten moeten naar aangewezen inzamelpunten worden gebracht.