

**2Z 126FL - 2Z 180FL**



**700131 - 700132**

Bartscher GmbH  
Franz-Kleine-Str. 28  
D-33154 Salzkotten  
Tyskland

tlf. +49 5258 971-0  
fax.: +49 5258 971-120  
**Service hotline:** +49 5258 971-197  
[www.bartscher.com](http://www.bartscher.com)



Version: 3.0

Forberedelsesdato: 2023-02-21

## Original betjeningsvejledning

|     |   |    |
|-----|---|----|
| 1   | Sikkerhed .....                             | 2  |
| 1.1 | Forklaring af advarselsord .....            | 2  |
| 1.2 | Sikkerhedstips .....                        | 3  |
| 1.3 | Brug som beregnet .....                     | 6  |
| 1.4 | Ukorrekt brug .....                         | 6  |
| 2   | Generelle oplysninger.....                  | 7  |
| 2.1 | Ansvar og garanti.....                      | 7  |
| 2.2 | Ophavsret beskyttelse .....                 | 7  |
| 2.3 | Overensstemmelseserklæring .....            | 7  |
| 3   | Transport, emballage og opbevaring .....    | 8  |
| 3.1 | Leveringskontrol.....                       | 8  |
| 3.2 | Emballage.....                              | 8  |
| 3.3 | Opbevaring .....                            | 8  |
| 4   | Tekniske data .....                         | 9  |
| 4.1 | Tekniske data .....                         | 9  |
| 4.2 | Apparatets funktioner.....                  | 11 |
| 4.3 | Kompilering af apparatets komponenter ..... | 12 |
| 5   | Installation og betjeninga.....             | 14 |
| 5.1 | Installation.....                           | 14 |
| 5.2 | Betjening.....                              | 16 |
| 6   | Rengøring og vedligeholdelse .....          | 19 |
| 6.1 | Sikkerhedsanvisninger ved rengøring.....    | 19 |
| 6.2 | Rengøring .....                             | 19 |
| 6.3 | Vedligeholdelse .....                       | 20 |
| 7   | Mulige driftsfejl.....                      | 21 |
| 8   | Bortskaffelse.....                          | 24 |



**Læs grundigt denne betjeningsvejledning før anvendelse og opbevar den i et nemt tilgængeligt sted!**

Denne betjeningsvejledning indeholder en beskrivelse af enhedens installation, dens drift og vedligeholdelse og er en vigtig kilde til information og vejledning. Forudsætningen for sikker og korrekt betjening af apparatet er kendskabet til alle sikkerheds- og driftsinstruktioner, der findes i enheden. Desuden gælder bestemmelserne om ulykkesforebyggelse, sundheds- og sikkerhedsbestemmelser og gældende lovbestemmelser i enhedens anvendelsesområde.

Læs venligst denne betjeningsvejledning inden du begynder at arbejde med enheden, og især inden du sætter den i brug, for at undgå skader på personer og ting. Ukorrekt brug kan medføre skade.

Denne betjeningsvejledning er en integreret del af produktet og skal altid opbevares i nærheden af enheden. Den skal også være tilgængelig til enhver tid. Når enheden overføres, er det også nødvendigt at give denne betjeningsvejledning.

## 1 Sikkerhed

Apparatet er lavet i henhold til gældende regler for teknologi. Dette apparat kan dog være en farekilde, hvis den bruges uhensigtsmæssigt eller ukorrekt. Alle brugere skal overholde oplysningerne i denne brugsvejledning og overholde sikkerhedsinstruktionerne.

### 1.1 Forklaring af advarselsord

Vigtige sikkerhedsoplysninger og advarselsoplysninger er angivet i denne betjeningsvejledning med de relevante advarselssymboler. Disse bemærkninger skal nøje overholdes, for at undgå ulykker, skader på personer og ejendom.



**FARE!**

**FARE** symbolet advarer om farer, der medfører alvorlig skade eller død, hvis de ikke undgås.

**ADVARSEL!**

**ADVARSEL** symbolet advarer om farer, der kan medføre moderate eller alvorlige skader eller død, hvis det ikke undgås.

**FORSIGTIG!**

**FORSIGTIG** symbolet advarer om farer, der kan forårsage mindre eller moderate skader, hvis de ikke undgås.

**OBS!**

Signalord **OBS** angiver mulig skade på ejendommen, der kan opstå, hvis du ikke følger sikkerhedsanvisningerne.

**HENVISNING!**

**HENVISNING** symbolet informerer brugeren om yderligere oplysninger og brugsanvisninger.

## 1.2 Sikkerhedstips

### Elektrisk strøm

- Overspænding eller forkert installation kan medføre elektrisk stød.
- Enheden kan kun tilsluttes, hvis dataene på typeskiltet svarer til netspændingen.
- Enheden skal holdes tør, for at undgå elektriske kortslutninger.
- Hvis der opstår funktionsfejl under drift, skal du straks afbryde apparatet fra strømforsyningen.
- Rør ikke stikket med våde hænder.
- Rør aldrig apparatet, når det er i vandet. Afbryd straks apparatet fra strømforsyningen.
- Alle reparationer eller åbning af kabinettet må kun udføres af specialister og ved passende værksteder.
- Bær ikke apparatet ved at holde på strømkablet.
- Lad ikke strømkablet komme i kontakt med varmekilder og skarpe kanter.
- Du må ikke bøje, klemme eller tænde strømkablet.
- Strømkablet skal foldes helt ud.

- Placer aldrig apparatet eller andre genstande direkte på strømkablet.
- Tag altid fat i stikket, for at afbryde apparatet fra strømforsyningen.
- Strømkablet skal kontrolleres jævnligt med hensyn til beskadigelse. Brug ikke enheden hvis kablet er beskadiget. Hvis det viser sig, at strømkablet er beskadiget, kontakt en kvalificeret elektriker eller serviceværksted for at få det udskiftet.

### **Brandfare / risiko for letantændelige materialer / eksplosionsfare**

- Brug ikke andre elektriske enheder inde i apparatet.
- Opbevar eller brug ikke benzin eller andre brændbare gasser eller væsker i nærheden af dette eller andre apparater. Gasserne kan forårsage brand eller eksplosion.
- Put ikke eksplosive stoffer, såsom aerosoler fyldt med brændbare drivmidler, ind i apparatet. Beholdere fyldt med letantændelige gasser og væsker kan udlede indhold ved lavere temperaturer, som kan antænde fra gnister genereret af elektrisk udstyr. Fare for eksplosion!
- Træk stikket ud af stikkontakten, hvis det opstår kølemiddellækage. Fjern alle antændelseskilder i nærheden, ventilér rummet og kontakt forhandleren. Undgå kontakt med kølemidlet, da dette kan medføre alvorlige øjenskader.
- Brug aldrig letantændelige væsker til at rengøre apparatet eller dets komponenter. De resulterende gasser kan medføre brand eller eksplosion.
- I tilfælde af brand skal du frakoble apparatet fra strømforsyningen, inden du udfører passende slukning. Sluk aldrig ilden med vand, når apparatet er tilsluttet strømforsyningen. Sørg for tilstrækkelig tilførsel af frisk luft, efter at ilden er slukket.
- Afrimningsprocessen bør ikke fremskyndes ved hjælp af mekaniske anordninger eller andre varmekilder (stearinlys eller varmeapparater) eller på anden måde. Den resulterende damp kan medføre kortslutning, og for store temperaturer kan ødelægge apparatet.
- Alle ventilationsåbninger på apparatet skal være afdækket under dets drift.
- Du må aldrig beskadige kølesystemet i apparatet.

### **Driftspersonale**

- Apparatet må kun betjenes af kvalificeret og uddannet personale.
- Dette apparat må ikke betjenes af personer (herunder børn) med begrænset fysisk, sensorisk eller mental evner, såvel som af personer med begrænset erfaring og/eller begrænset viden.
- Børn skal overvåges for at sikre, at de ikke leger eller starter apparatet.

### Ukorrekt anvendelse

- Ukorrekt eller forbudt brug kan beskadige apparatet.
- Anvend kun apparatet, hvis dets tekniske tilstand ikke viser nogen fejl og giver mulighed for sikker drift.
- Apparatet må kun anvendes, hvis alle tilslutninger er lavet i overensstemmelse med forskrifterne.
- Apparatet kan kun bruges, når det er rent.
- Brug kun originale reservedele. Forsøg aldrig at reparere apparatet selv.
- Foretag ikke ændringer eller modifikationer på apparatet.
  
- Du må ikke bore eller montere andre genstande inde i apparatet.
- Placer ikke tunge genstande direkte på apparatet.

## 1.3 Brug som beregnet

Enhver brug af apparatet til formål, der er forskellig og / eller afvigende fra den normale tilsigtede anvendelse som beskrevet nedenfor, er forbudt og betragtes som utilsigtet brug.

Følgende anvendelse er i overensstemmelse med den tilsigtede anvendelse:

- Afkøling af vinflasker.

## 1.4 Ukorrekt brug

Ukorrekt brug kan medføre personskaade og ejendom forårsaget af farlig spænding, brand og høje temperaturer. Apparatet må kun bruges til de værker, der beskrives i denne betjeningsvejledning.

Følgende anvendelse er ikke i overensstemmelse med den påtænkte anvendelse:

- Opbevaring af brændbare eller eksplosive genstande og væsker såsom ether, petroleum eller klæbemidler;
- Opbevaring af eksplosivstoffer, såsom aerosoler fyldt med brandfarlige drivmidler;
- Opbevaring af farmaceutiske produkter eller konserveret blod;
- Opbevaring af levende dyr.



## 2 Generelle oplysninger

### 2.1 Ansvar og garanti

Alle oplysningerne og tips i denne betjeningsvejledning er udarbejdet under hensyntagen til gældende regler, aktuelle tekniske og professionelle viden samt vores mange års erfaring. Ved bestilling af specielle modeller eller ekstra muligheder, og i tilfælde af brugen af den nyeste tekniske viden, kan apparatet, der leveres under visse omstændigheder, afvige fra forklaringerne og talrige tegninger i denne brugsanvisning.

Producenten er ikke ansvarlig for eventuelle skader eller mangler som følge af:

- manglende overholdelse af anvisningerne,
- ukorrekt brug,
- indførelse af tekniske ændringer,
- brug af uautoriserede reservedele.

Vi forbeholder os retten til at foretage tekniske ændringer af produktet for at forbedre dets ydeevne og kvalitet.

Garantiperioden for dette apparat er 24 måneder fra købsdatoen for apparatet.

DK

### 2.2 Ophavsret beskyttelse

Denne betjeningsvejledning, tekster, tegninger, billeder og andre elementer, der er indeholdt i den, er beskyttet af ophavsretten. Det er forbudt at gengive indholdet af betjeningsvejledningen i enhver form og på nogen måde (herunder fragmenter) og bruge og / eller overføre dets indhold til tredjepart uden producentens skriftlige samtykke. Overtrædelse af ovenstående resultat medfører pligten til at betale erstatning. Vi forbeholder os retten til at forfølge yderligere krav.

### 2.3 Overensstemmelseserklæring

Apparatet overholder gældende standarder og EU-retningslinjer. Ovenstående er bekræftet i EF-overensstemmelseserklæringen. Hvis det er nødvendigt, vil vi med glæde sende dig den relevante overensstemmelseserklæring.

### 3 Transport, emballage og opbevaring

#### 3.1 Leveringskontrol

Ved modtagelse af leveringen skal du straks kontrollere, om apparatet indeholder alle komponenter, og at den ikke er blevet beskadiget under transporten. I tilfælde af synlig transportskader, skal du nægte at modtage apparatet eller acceptere på specielle betingelser. På transportselskabets transportdokumenter / fragtbrev skal du mærke omfanget af skaden og lave en klage. Skjulte skader skal indberettes umiddelbart efter, at de er blevet identificeret, da der kun kan påberåbes fordringer inden for de gældende frister.

I mangel af dele eller tilbehør bedes du kontakte vores kundeserviceafdeling.

#### 3.2 Emballage

Kast ikke kartonen væk. Det kan være nødvendigt at opbevare apparatet, når den flyttes, eller når apparatet sendes til vores servicecenter i tilfælde af skade.

Apparatets emballage og individuelle komponenter er lavet af genanvendelige materialer. Dette gælder: folier og plastposer, papemballage.

Ved bortskaffelse af emballage skal du overholde reglerne i dit land.

Genbrugsemballager skal genanvendes.

#### 3.3 Opbevaring

Hold emballagen lukket, indtil apparatet er installeret, og følg markeringen vedrørende indstilling og opbevaring. Emballagen bør kun opbevares under følgende forhold:

- i lukkede rum
- skal opbevares i et tørt og støvfrit miljø
- væk fra aggressive midler
- på et sted, der er beskyttet mod sollys
- på et sted, der er beskyttet mod mekaniske stød.

Ved længere opbevaring (mere end tre måneder) skal tilstanden for alle dele og emballagen kontrolleres regelmæssigt. Emballagen skal udskiftes med nye, om nødvendigt.

## 4 Tekniske data

### 4.1 Tekniske data

#### Version / egenskaber for vinkølere

- Køling: kompressor
- Isolering: termisk
- Temperaturregulering: termostatisk
- Styring:
  - touch-control
  - elektronisk
- Automatisk afrimning
- Fordampning af kondensvand
- Termostat
- Digitalt display
- Tænd/sluk-knap
- Dørtype: vingedør, glas
- Højrehåndet, uden mulighed for at ændre åbningsretningen
- Glastype:
  - Dobbelt glas
  - isoleret sikkerhedsglas med UV-filter
- Hylde type:
  - træhylder, med kuglelejer
  - udtræk 275 mm
- Belysning
  - LED
  - skiftes separat for hver temperaturzone
- Låsbar apparat

Yderligere enhedsdata kan findes på vores websted [www.bartscher.com](http://www.bartscher.com) eller i de oplysninger, der er gemt i overensstemmelse med forordning (EU) 2019/2016 i produkt databasen på <https://energy-label.ec.europa.eu/>. Indtast artikelnummeret til din model.

|   |                              |
|---|------------------------------|
| <b>Navn:</b>                                  | <b>Vinkøler 2Z 126FL</b>     |
| <b>Art.nr.:</b>                               | <b>700131</b>                |
| <b>Materiale:</b>                             | stål, lakeret; glas          |
| <b>Samlet indhold (op/ned) i liter:</b>       | 313 (138 / 175)              |
| <b>Samlet indhold, flasker (op / ned):</b>    | 126 (54 / 72)                |
| <b>Antal temperaturzoner:</b>                 | 2                            |
| <b>Temperaturområde foroven fra - til °C:</b> | 5 - 20                       |
| <b>Temperaturområde bund fra - til °C:</b>    | 5 - 20                       |
| <b>Kølevæske / mængde i kg:</b>               | R600a / 0,050                |
| <b>Omgivelsestemperaturer til °C:</b>         | 16 - 38                      |
| <b>Klimaklasse:</b>                           | ST                           |
| <b>Energiforbrug i kWh / år:</b>              | 180                          |
| <b>Energiklasse:</b>                          | G (EU Nr. 2019 / 2016)       |
| <b>Antal hylder foroven/bund:</b>             | 3 / 4                        |
| <b>Mål hylder (B x D) i mm:</b>               | 1 x 505 x 340, 6 x 505 x 440 |
| <b>Effekt:</b>                                | 0,15 kW   220-240 V   50 Hz  |
| <b>Mål (B x D x H) i mm:</b>                  | 595 x 625 x 1.590            |
| <b>Vægt i kg:</b>                             | 76,0                         |

Vi forbeholder os retten til at foretage tekniske ændringer!

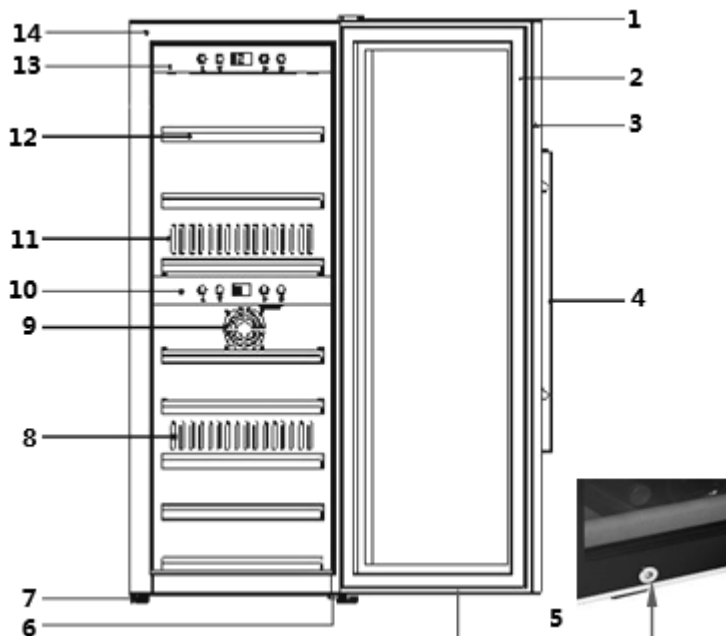
|  |                              |
|--|------------------------------|
| <b>Navn:</b>                           | <b>Vinkøler 2Z 180FL</b>     |
| Art.nr.:                               | <b>700132</b>                |
| Materiale:                             | stål, lakeret; glas          |
| Samlet indhold (op/ned) i liter:       | 453 (219 / 234)              |
| Samlet indhold, flasker (op / ned):    | 180 (80 / 100)               |
| Antal temperaturzoner:                 | 2                            |
| Temperaturområde foroven fra - til °C: | 5 - 20                       |
| Temperaturområde bund fra - til °C:    | 5 - 20                       |
| Kølevæske / mængde i kg:               | R600a / 0,050                |
| Omgivelsestemperaturer til °C:         | 16 - 38                      |
| Klimaklasse:                           | ST                           |
| Energiforbrug i kWh / år:              | 184                          |
| Energiklasse:                          | G (EU Nr. 2019 / 2016)       |
| Antal hylder foroven/bund:             | 4 / 4                        |
| Mål hylder (B x D) i mm:               | 1 x 505 x 425, 7 x 505 x 440 |
| Effekt:                                | 0,15 kW   220-240 V   50 Hz  |
| Mål (B x D x H) i mm:                  | 600 x 750 x 1.860            |
| Vægt i kg:                             | 86,4                         |

Vi forbeholder os retten til at foretage tekniske ændringer!

## 4.2 Apparatets funktioner

Apparatet er designet til at afkøle og opbevare vinflasker i restauranter og barer. Separat justerbare temperaturzoner og en glasrude med UV-filter garanterer optimal opbevaring og præsentation af hvid og rødvin.

## 4.3 Kompilering af apparatets komponenter



- 1. Øverste hængselsdæksel
- 2. Dørtætning
- 3. Dørramme (aflåselig)
- 4. Dørhåndtag
- 5. Lås
- 6. Nedre hængsel med fod (justerbar højde)
- 7. Fødder (3x)
- 8. Varmluftudgang
- 9. Luftindtag
- 10. Betjeningspanel bund
- 11. Koldluftudgang
- 12. Træhylder: 7 stykker (700131) / 8 stykker (700132)
- 13. Betjeningspanel foroven
- 14. Hus

### Ekstra udstyr (ikke inkluderet i leveringsomfanget)



#### **Vintrine 2Z 126FL**

Materiale: træ

Farve: fyr

Kapacitet: 6 flasker maks.

Flaskepræsentation:

- vandret
- ca. 25 ° vinkel (displaypositionering)

Funktioner: udskiftelig med 2Z 126FL / 700131 vinkølerhylder

Mål:

B 505 x D 438 x H 30 mm

Vægt: 1,1 kg

**Art.-nr.: 700135**

#### **Vintrine 2Z 180FL**

Materiale: træ

Farve: fyr

Kapacitet: 6 flasker maks.

Flaskepræsentation:

- vandret
- ca. 25 ° vinkel (displaypositionering)

Funktioner: udskiftelig med 2Z 180FL / 700132 vinkølerhylder

Mål:

B 505 x D 530 x H 30 mm

Vægt: 1,1 kg

**Art.-nr. 700137**

DK

Leveringen inkluderer ikke dekorationer!

## 5 Installation og betjeninga

### 5.1 Installation

#### Udpakning / indstilling

- Pak apparatet ud og fjern alle eksterne og interne emballageelementer og transportsikringer.



#### **FORSIGTIG!**

##### **Fare for kvælning!**

Børn må ikke får adgang til emballagematerialer som plastposer og polystyrenkomponenter.

- Hvis der er en beskyttende film på apparatet, skal du fjerne den. Beskyttelsesfolien bør fjernes langsomt for ikke, at efterlade eventuelle rester af klæbemidlet. Fjern eventuelle rester af klæbemidlet med et egnet opløsningsmiddel.
- Pas på ikke at skade skiltet eller advarselsindikationer på apparatet.
- Placer **aldrig** apparatet i fugtige eller våde omgivelser.
- Installer apparatet, så forbindelserne er let tilgængelige for hurtig afbrydelse, hvis det er nødvendigt.
- Apparatet skal placeres på en overflade med følgende egenskaber:
  - med tilstrækkelig bæreevne, vandbestandig, tør og modstandsdygtig overfor høje temperaturer
  - stor nok til at arbejde sammen med apparater uden problemer
  - let tilgængelig
  - med god ventilation.
- Placer ikke apparatet på steder med direkte eksponering for sollys eller nærvarmekilder (komfur, varmeapparat, varmeanlæg mv.). Varmekilder kan negativt påvirke niveauet for energiforbrug og begrænser også apparatets funktioner.
- Apparatet skal opstilles således, at der sikres tilstrækkelig god luft cirkulation. Du må ikke blokere eller dække ventilationshullerne på bagsiden af apparatet.
- Hold afstanden mindst 10 cm fra vægge og andre genstande.
- Anbring ikke apparatet på steder med høj luftfugtighed. For høj luftfugtighed på grund af rustning af fordampere kan påvirke negativt apparatets kølekapacitet.



## Installation og betjeninga

---

- Apparatet må kun installeres i rum med omgivelsestemperatur mellem 16 °C og 38 °C.
- Kompressoren må ikke vippe mere end 45 ° for at undgå beskadigelse under installation eller transport.
- Apparatet leveres med tre store fødder og en højdejusterbar. Justér den lille fod, så apparatet står lige og ikke svækker.

## Tilslutning til strømforsyning

- Kontroller, at apparatets tekniske data (se typeskiltet) svarer til dataene i det lokale netværk.
- Tilslut apparatet til en enkelt, jordet og tilstrækkeligt beskyttet stikkontakt. Tilslut ikke apparatet til en stikkontakt med flere stik.
- Tilslut tilslutningsledningen, så ingen kan træde på den eller gå over den.
- Apparatet skal stå i mindst 12 timer før første brug og tilslutning til elnettet.
- Efter en strømafbrydelse eller efter at stikket er taget ud af stikkontakten, skal du ikke tilslutte apparatet i mindst 15 minutter.

### 5.2 Betjening

#### Fastgør dørhåndtaget

1. Før det første brug skal du fastgøre det medfølgende håndtag i rustfrit stål på døren til apparatet.
2. For at udsætte monteringshullerne skal du skubbe gummitætningen indvendigt på døren til siden.
3. Fastgør håndtaget til døren med de medfølgende skruer.
4. Sæt derefter tætningen tilbage i den rigtige position.

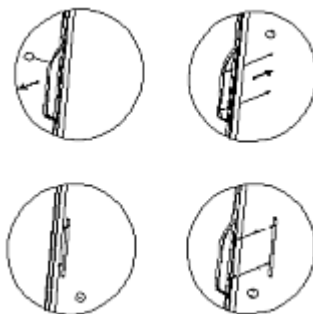
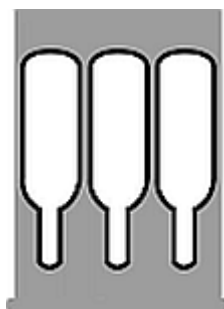


Fig. 1

#### Før første brug

1. Rengør indersiden, ydersiden og tilbehøret med lunkent vand og en blød klud før første brug. Derudover følg anvisningerne angivet i afsnit 6 "Rengøring".
2. Tør apparatet og tilbehøret.
3. Placer træhylderne i apparatet.

#### Træhylder:



almindelig hylde



nedre hylde

Placeringen af træhylderne afhænger af størrelsen og typen af flasker.

## Installation og betjening

Hver træhylde kan fjernes for at muliggøre opbevaring af for eksempel større flasker.

1. Tag først flaskerne fra træhylden.
2. Løft derefter træhylden lidt, og træk den ud (løsn eventuelt skruerne på forhånd).

### HENVISNING!

**Sørg for, at træhylderne klikker ordentligt inden flaskerne placeres på dem. Sørg for, at flaskerne er jævnt fordelt inde i apparatet.**

## Kontrollementer og display



Knap for temperaturøvelse



Temperaturreduktionsknap

A

Digitalt display



LED- indvendige belysningsknap



TÆND/SLUK-knap

DK

## Opstart af apparatet

1. Tilslut apparatet til et enkelt jordet stikkontakt.

Vinkølerens temperaturzoner reguleres separat for hver zone ved hjælp af kontrollementerne.

2. Tryk på tænd / sluk-knappen på det øverste kontrolpanel.



Apparatet og den øvre temperaturzone er tændt.

3. Tryk på tænd / sluk-knappen på det øverste kontrolpanel.

Den nederste temperaturzone er tændt.

De digitale skærme viser den aktuelle indendørstemperatur for temperaturzonen.

### Indstillinger

Knapperne  og  muliggør indstilling af temperaturen mellem 5 °C og 20 °C i den øverste og nederste temperaturzone.

Vores temperatur anbefaling:





- til hvidvin: 6 °C - 10 °C
- til rødvin: 12 °C - 18 °C

1. Når du bruger begge temperaturzoner, skal temperaturen i den øverste zone være lavere end i den nederste zone.
2. Hvis der kun skal bruges en zone, skal man fjerne forbindelsen til den nederste temperaturzone med tænd / sluk-knappen. på det nederste betjeningspanel.
3. Vent til apparatet når den indstillede temperatur, og sæt derefter vinflaskerne i vinkøleren.

### HENVISNING:

**Det skal huskes, at i tilfælde af maksimal belægning af apparatets kamre, skal det arbejde lidt længere for at nå den indstillede temperatur.**

DK


4. Ved samtidig at trykke på to knapper  og  i 5 sekunder kan du skifte mellem temperaturvisningen i °C og °F.
5. Ved at bruge knapperne  og  kan du justere temperaturen med en nøjagtighed på 1 °C.

Temperaturen i apparatet afhænger af omgivelsestemperaturen, antallet af lagrede flasker og den indstillede temperatur.

Apparatet er også udstyret med opvarmning, takket være hvilken enheden kan holde vintemperaturen klar til konsum i tilfælde af lavere omgivelsestemperaturer.

### Indendørs LED belysning

LED indvendig belysning kan tændes og slukkes separat for hvert kammer. LED-lampen er placeret i loftet i det givne kammer.

1. For at tænde eller slukke LED indvendig belysning, skal du trykke på knappen  på det relevante kontrolpanel



### Sluk for apparatet

1. Hvis apparatet ikke længere bruges, skal du slukke den ved hjælp af tænd / sluk-knapperne. på begge kontrolpaneler og derefter afbrydes strømforsyningen (træk stikket ud!).

## 6 Rengøring og vedligeholdelse

### 6.1 Sikkerhedsanvisninger ved rengøring

- Apparatet skal afbrydes fra strømforsyningen inden rengøring.
- Lad apparatet afkøle helt.
- Sørg for, at der ikke kommer vand ind i apparatet. Sænk ikke apparatet under rengøring i vandet eller andre væsker. Brug ikke vandstråle under tryk for at rengøre apparatet.
- Brug ikke skarpe eller metalgenstande (kniv, gaffel osv.) til at rengøre apparatet. Skarpe genstande kan beskadige enheden og føre til elektrisk stød, når det kommer i kontakt med ledende komponenter.
- Brug ikke slibemidler, der indeholder opløsningsmidler eller kaustiske rengøringsmidler. Disse kan beskadige overfladen.

DK

### 6.2 Rengøring

1. Apparatet skal rengøres jævnlige.
2. Fjern alle genstande fra apparatet, og opbevar dem i løbet af denne tid i et kligt rum.
3. Bemærk følgende instruktioner til rengøring af individuelle komponenter.

#### Apparatets indre

1. Vask indersiden af apparatet med lunkent vand ved hjælp af et mildt rengøringsmiddel og en blød klud.
2. Rengør træhylderne med en blød fugtig klud. Fjern dem om nødvendigt.
3. Tør derefter rensede overflader med en blød klud.

#### Dørtætning

1. Rengør dørtætningen med en blød og fugtig klud.
2. For at sikre, at apparatet lukkes korrekt og fungerer korrekt, skal du være særlig opmærksom for at holde dørtætningen ren.

### Hus

1. Rengør apparatets yderside med en blød, gennemvædet i varmt vand klud og et mildt rengøringsmiddel.
2. Tør derefter grundigt med en blød klud.

## 6.3 Vedligeholdelse

### Udstødningshul / ventilator

Køleeffektiviteten kan reducere ophobningen af støv eller andet affald, der blokerer udstødningshullerne.

1. Støv eventuelt ekstraktionsåbningen med en støvsuger.

### Opsamlingsbeholder til kondensvand (K)

1. Kondensvand skal regelmæssigt fjernes fra kondensationstanken (K) med en svamp.

Kondensationstanken (K) er placeret på enhedens bageste væg, nederst til højre.



DK

### Manuel afrimning

1. Apparatet skal optøes mindst en gang hver sjette måned.

#### **OBS!**

**Hvis apparatets dør ofte åbnes, bør afrimningen udføres oftere.**

2. Sluk for apparatet, og tag stikket ud af stikkontakten.
3. Start derefter afrimningen af apparatet manuelt.
4. Vær opmærksom på kondensatbeholderen (K), og fjern om nødvendigt vand, der samler sig under afrimningsprocessen.

## 7 Mulige driftsfejl

Nedenstående tabel beskriver mulige årsager og metoder til at fjerne drifts-  
betjeningsfejl, der kan opstå under driften af apparatet. Hvis de opståede driftsfejl  
ikke kan rettes, bedes du kontakte servicecentret.

| Fejl   | Mulig årsag   | Løsning   |
|--|---|---|
| Apparatet virker ikke  | Stikket er forkert tilsluttet.                          | Træk stikket ud og sæt det korrekt i stikkontakten                                    |
|  | Defekt elforsyningssikring                              | Kontroller sikringen, kontroller apparatet efter tilslutning til en anden stikkontakt |
|  | Ingen strøm   | Kontroller strømforsyningen   |
|  | Beskadiget stikkontakt                                  | Tilslut apparatet til et enkelt stikkontakt   |
|  | Skadet netstik  | Kontakt kundeservice  |
| Utilstrækkelig køleeffekt, apparatet opnår ikke den indstillede temperatur | Temperatur indstillet forkert                           | Kontroller den indstillede temperatur, skift den om nødvendigt                        |
|  | Døren er ikke lukket tæt, eller døren er åben for længe | Luk døren tæt, og hold døren åben så kort tid som muligt                              |
|  | Dørtætningen er beskadiget eller deformeret             | Kontakt kundeservice  |
|  | Dårlig luftcirkulation omkring apparatet                | Sørg for tilstrækkelig afstand fra vægge eller andre genstande                        |
|  | For høj omgivelsestemperatur                            | Den omgivende temperatur på installationsstedet skal være mellem 16 ° C og 38 ° C     |

| Fejl                                    | Mulig årsag                                       | Løsning  |
|---|---|--|
| Apparatet vibrerer                      | Apparatet står ikke på et plant underlag          | Placer apparatet på et plant underlag                          |
| Apparatet er for høj                    | Løse dele (f.eks. møtrikker/bolte)                | Kontroller alle møtrikker og bolte, spænd om nødvendigt.       |
|   | Apparatet står ikke på et plant underlag          | Placer apparatet på et plant underlag                          |
|   | Apparatet rører ved vægge eller andre genstande   | Sørg for tilstrækkelig afstand fra vægge eller andre genstande |
| Døren lukkes ikke tæt                   | Apparatet står ikke på et plant underlag          | Placer apparatet på et plant underlag                          |
|   | Døren er forkert monteret                         | Kontakt kundeservice   |
|   | Slidt dørtætning                                  | Kontakt kundeservice   |
|   | Træhylderne glider eller er ikke placeret korrekt | Fastgør træhylderne korrekt i det indre kammer                 |
| Den digitale skærm viser intet          | Temperaturregulatoren er beskadiget               | Kontakt kundeservice   |
|   | Skadet netstik                                    |  |
| Det digitale display viser symbol „Lo“. | Fejl i det trykte kredsløb                        | Kontakt kundeservice   |
| Knapperne virker ikke                   | Temperaturregulatoren er beskadiget               | Kontakt kundeservice   |



## Mulige driftsfejl

| Fejl                        | Mulig årsag   | Løsning  |
|-----------------------------|---|--|
| Apparatet starter ikke      | Rumtemperaturen er lavere end den indstillede temperatur      | Opbevar temperaturen på installationsstedet    |
| Dug på apparatets overflade | Fugtighed på installationsstedet for høj                      | Tør dugen med en blød klud.                    |
| Kondensvand i køleskabet.   | Apparatets dør har været åben i lang tid eller åbnes for ofte | Det er muligt at holde døren lukket i lang tid |
| Fejl <b>E2</b>              |   | Kontakt kundeservice                           |

### Følgende symptomer er ikke funktionsfejl:

Der genereres forskellige lyde under betjening fra maskinen og er ikke en funktionsfejl:

- Boblende lyde og støj kommer fra kølelegemet, der cirkulerer i kølesystemet.
- En kort, højere stønnende / klikkende lyd høres, når kompressoren tændes for at gendanne den indstillede temperatur i apparatets indre kammer.

### 8 Bortskaffelse

#### Elektrisk udstyr



Elektrisk udstyr er markeret med dette symbol. Elektrisk udstyr skal bortskaffes og genanvendes på en forsvarlig og miljøvenlig måde. Brug ikke elektriske apparater i husholdningsaffald. Afbryd enheden fra strømforsyningen, og fjern forbindelseskablet fra apparatet.

Elektriske apparater skal tages til udpegede indsamlingssteder.

#### Kølemiddel

Drivstoffet, der anvendes i apparatet, er brandfarligt. Det skal bortskaffes i overensstemmelse med de nationale bestemmelser.