

Easy Black 250



190080

Bartscher GmbH
Franz-Kleine-Str. 28
D-33154 Salzkotten
Γερμανία

τηλ. +49 5258 971-0
φαξ: +49 5258 971-120
**Τηλεφωνική γραμμή εξυπηρέτησης: +49 5258
971-197**
www.bartscher.com



Έκδοση: 1.0

Ημερομηνία έκδοσης: 2021-03-18

Πρωτότυπες οδηγίες χρήσης

1	Ασφάλεια	2
1.1	Επεξήγηση των προειδοποιητικών φράσεων	2
1.2	Οδηγίες ασφάλειας	3
1.3	Προβλεπόμενη χρήση.....	6
1.4	Ακατάλληλη χρήση.....	6
2	Γενικές πληροφορίες	7
2.1	Ευθύνη και εγγύηση.....	7
2.2	Προστασία πνευματικών δικαιωμάτων.....	7
2.3	Δήλωση συμμόρφωσης	7
3	Μεταφορά, συσκευασία και αποθήκευση	8
3.1	Έλεγχος παράδοσης.....	8
3.2	Συσκευασία	8
3.3	Αποθήκευση	8
4	Τεχνικά χαρακτηριστικά	9
4.1	Τεχνικά χαρακτηριστικά	9
4.2	Επισκόπηση τμημάτων της συσκευής	11
4.3	Λειτουργίες συσκευής	12
5	Εγκατάσταση και χρήση	13
5.1	Εγκατάσταση	13
5.2	Χρήση	14
6	Καθαρισμός και αφαλάτωση.....	20
6.1	Οδηγίες ασφαλείας κατά τον καθαρισμό	20
6.2	Καθαρισμός	21
6.3	Αφαλάτωση.....	24
7	Πιθανές δυσλειτουργίες	26
8	Ανακύκλωση.....	30



Πριν να ξεκινήσετε τη χρήση της συσκευής πρέπει να διαβάσετε τις οδηγίες χρήσης και να τις φυλάξετε σε ένα διαθέσιμο μέρος!

Οι οδηγίες χρήσης περιέχουν την περιγραφή της εγκατάστασης, λειτουργίας και συντήρησής της συσκευής, γι' αυτό αποτελούν σημαντική πηγή πληροφοριών και χρήσιμο εγχειρίδιο. Προϋπόθεση για την ασφαλή και σωστή λειτουργία της συσκευής είναι η εξοικείωση με όλες τις οδηγίες ασφάλειας και λειτουργίας που περιέχονται σ' αυτές τις οδηγίες. Επιπλέον, ισχύουν οι διατάξεις σχετικά με την πρόληψη ατυχημάτων, οι κανονισμοί υγείας και ασφαλείας και οι νομικοί κανονισμοί που εφαρμόζονται στον τομέα εφαρμογής της συσκευής.

Πριν αρχίσετε τη χρήση της συσκευής και ιδιαίτερα πριν την ξεκινήσετε, διαβάστε αυτές τις οδηγίες χρήσης για να αποφύγετε τραυματισμού και υλική ζημιές. Η εσφαλμένη χρήση μπορεί να οδηγήσει σε βλάβη.

Αυτές οι οδηγίες χρήσης αποτελούν αναπόσπαστο μέρος του προϊόντος και πρέπει να φυλάσσονται σε άμεση γειννίαση με τη συσκευή και να είναι διαθέσιμες ανά πάσα στιγμή. Όταν η συσκευή μεταβιβάζεται, είναι επίσης απαραίτητο να μεταβιβαστούν μαζί και αυτές οι οδηγίες χρήσης.

GR

1 Ασφάλεια

Η συσκευή έχει κατασκευαστεί σύμφωνα με τους ισχύοντες κανόνες της τεχνολογίας. Ωστόσο, αυτή η συσκευή μπορεί να αποτελέσει πηγή κινδύνου, εάν χρησιμοποιηθεί ακατάλληλα ή όχι σύμφωνα με τον προορισμό της. Όλα τα άτομα που χρησιμοποιούν τη συσκευή πρέπει να τηρούν τις πληροφορίες που περιέχονται σε αυτές τις οδηγίες λειτουργίας και να τηρούν τις οδηγίες ασφαλείας.

1.1 Επεξήγηση των προειδοποιητικών φράσεων

Σημαντικές πληροφορίες ασφαλείας και προειδοποιήσεις σημειώνονται σε αυτό το εγχειρίδιο με τις κατάλληλες προειδοποιητικές φράσεις. Αυτές οι οδηγίες πρέπει να τηρούνται αυστηρά για την αποφυγή ατυχημάτων, τραυματισμών και υλικών ζημιών.



ΚΙΝΔΥΝΟΣ!

Η προειδοποιητική φράση **ΚΙΝΔΥΝΟΣ** προειδοποιεί για κινδύνους που οδηγούν σε σοβαρό τραυματισμό ή θάνατο, εάν δεν αποφεύγονται.



ΠΡΟΕΙΔΟΠΟΙΗΣΗ!

Η προειδοποιητική φράση **ΠΡΟΕΙΔΟΠΟΙΗΣΗ** προειδοποιεί για κινδύνους που οδηγούν σε μέτριο ή βαρύ τραυματισμό, εάν δεν αποφεύγονται.



ΠΡΟΣΟΧΗ!

Η προειδοποιητική φράση **ΠΡΟΣΟΧΗ** προειδοποιεί για κινδύνους που οδηγούν σε ελαφρύ ή μέτριο τραυματισμό, εάν δεν αποφεύγονται.

ΠΡΟΣΟΧΗ!

Η προειδοποιητική φράση **ΠΡΟΣΟΧΗ** υποδεικνύει πιθανή υλικά ζημιά που μπορεί να προκύψει αν δεν ακολουθήσετε τις οδηγίες ασφαλείας.

ΟΔΗΓΙΑ!

Το σύμβολο **ΟΔΗΓΙΑ** ενημερώνει τον χρήστη για περαιτέρω πληροφορίες και οδηγίες χρήσης.

1.2 Οδηγίες ασφάλειας

Ηλεκτρικό ρεύμα

- Η υπερβολική τάση δικτύου ή η λανθασμένη εγκατάσταση μπορεί να προκαλέσει ηλεκτροπληξία.
- Η συσκευή μπορεί να συνδεθεί μόνο αν τα στοιχεία στην αναγνωριστική πινακίδα αντιστοιχούν στην τάση δικτύου.
- Για να αποφύγετε ηλεκτρικά βραχυκύκλωμα, κρατήστε τη συσκευή στεγνή.
- Σε περίπτωση δυσλειτουργίας κατά τη λειτουργία, αποσυνδέστε αμέσως τη συσκευή από την παροχή ρεύματος.
- Μην αγγίζετε το βύσμα της συσκευής με βρεγμένα χέρια.
- Μην πιάνετε ποτέ τη συσκευή όταν έχει πέσει μέσα στο νερό. Άμεσα αποσυνδέστε τη συσκευή από την παροχή ρεύματος.
- Όλες οι επισκευές και το άνοιγμα του περιβλήματος επιτρέπεται να πραγματοποιούνται μόνο από ειδικούς και κατάλληλα εργαστήρια.
- Μην μεταφέρετε τη συσκευή πιάνοντάς την από το καλώδιο.
- Μην αφήνετε το καλώδιο τροφοδοσίας να έχει επαφή με πηγές θερμότητας ή αιχμηρές άκρες.

- Το καλώδιο τροφοδοσίας δεν πρέπει να λυγίζει, να συμπιέζεται ή να είναι δεμένο.
- Το καλώδιο τροφοδοσίας πρέπει πάντα να ξετυλιχθεί πλήρως.
- Ποτέ μην τοποθετείτε τη συσκευή ή άλλα αντικείμενα πάνω στο καλώδιο τροφοδοσίας.
- Για να απενεργοποιήσετε την τροφοδοσία, πάντα πρέπει να πιάσετε το βύσμα.
- Πρέπει να ελέγχετε τακτικά το καλώδιο τροφοδοσίας για φθορά. Ποτέ μη χρησιμοποιείτε τη συσκευή με βλαμμένο καλώδιο τροφοδοσίας. Αν το καλώδιο είναι βλαμμένο, τότε με σκοπό να αποφύγετε κίνδυνο πρέπει να αναθέσετε την ανταλλαγή του στο εργοστάσιοσέρβις ή στο εξουσιοδοτημένο ηλεκτρολόγο.

Εύφλεκτα υλικά

- Ποτέ μην εκθέτετε τη συσκευή σε υψηλές θερμοκρασίες, όπως κουζίνα, φούρνος, ανοικτή φλόγα, θερμομαντικό εξοπλισμό κλπ.
- Η συσκευή πρέπει να καθαρίζεται τακτικά για να αποφευχθεί κίνδυνος πυρκαγιάς.
- Μην καλύπτετε τη συσκευή, π.χ. με αλουμινόχαρτο ή πανιά.
- Χρησιμοποιήστε τη συσκευή μόνο χρησιμοποιώντας τα υλικά που έχουν καθοριστεί για το σκοπό αυτό και με τις κατάλληλες ρυθμίσεις θερμοκρασίας. Τα υλικά, τα προϊόντα διατροφής και τα υπολείμματα τροφίμων στη συσκευή ενδέχεται να αναφλεγούν.
- Ποτέ μην χρησιμοποιείτε τη συσκευή δίπλα σε ανάφλεκτα ή εύφλεκτα υλικά (π.χ. βενζίνη, οινόπνευμα, αλκοόλ). Η υψηλή θερμοκρασία προκαλεί την εξάτμιση αυτών των υλικών και ως επακόλουθο της επαφής με τις πηγές ανάφλεξης μπορεί να προκληθεί έκρηξη.
- Σε περίπτωση πυρκαγιάς, πριν να λάβετε κατάλληλα μέτρα πυρόσβεσης, αποσυνδέστε τη συσκευή από την παροχή ρεύματος. Ποτέ μην σβήνετε την πυρκαγιά με νερό όσο η συσκευή είναι συνδεδεμένη στην ηλεκτρική ενέργεια. Μετά τη σβέση της φωτιάς, πρέπει να εξασφαλιστεί επαρκής παροχή καθαρού αέρα.

Απειλή για υγεία από μικρόβια

- Το δοχείο για νερό τακτικά πρέπει να αδειάζει πλήρως, να καθαρίζεται και να απολυμαίνεται για να μειωθεί η δυνατότητα συγκέντρωσης βλαβερών για την υγεία και επικίνδυνων μικροβίων.

Λειτουργία μόνο υπό εποπτεία

- Η συσκευή μπορεί να λειτουργεί μόνο υπό επίβλεψη.
- Να παραμένετε πάντα κοντά στην συσκευή.

Λειτουργικό προσωπικό

- Η συσκευή πρέπει να χειρίζεται μόνο από ειδικευμένο και εκπαιδευμένο εξειδικευμένο προσωπικό.
- Η συσκευή αυτή δεν επιτρέπεται να χρησιμοποιείται από άτομα (συμπεριλαμβανομένων παιδιών) με περιορισμένες σωματικές, αισθητηριακές ή διανοητικές ικανότητες, καθώς και άτομα με περιορισμένη εμπειρία ή/και περιορισμένη γνώση.
- Τα παιδιά πρέπει να εποπτεύονται για να υπάρχει σιγουριά ότι δεν παίζουν ή δεν εκκινούν τη συσκευή.

Ακατάλληλη χρήση

- Η ακατάλληλη χρήση ή η απαγορευμένη λειτουργία ενδέχεται να καταστρέψουν τη συσκευή.
- Η συσκευή μπορεί να χρησιμοποιηθεί μόνο σε ασφαλή τεχνική κατάσταση, εξασφαλίζοντας ασφαλή λειτουργία.
- Η συσκευή μπορεί να χρησιμοποιηθεί μόνο εάν οι συνδέσεις είναι σε τεχνικά καλή κατάσταση, διασφαλίζοντας την ασφαλή λειτουργία.
- Η συσκευή μπορεί να χρησιμοποιηθεί μόνο όταν είναι καθαρή.
- Χρησιμοποιείτε μόνο γνήσια ανταλλακτικά. Μην επιχειρήσετε ποτέ να επισκευάσετε τη συσκευή μόνοι σας.
- Μην κάνετε τροποποιήσεις ή αλλαγές στη συσκευή.

1.3 Προβλεπόμενη χρήση

Οποιαδήποτε χρήση της συσκευής για διάφορους σκοπούς ή/και παρέκκλιση από την προβλεπόμενη χρήση που περιγράφεται παρακάτω απαγορεύεται και θεωρείται ακατάλληλη.

Η ακόλουθη χρήση είναι σύμφωνη με την προβλεπόμενη:

- Παρασκευή διαφόρων τύπων καφέ όπως απλός καφές, καπουτσίνο, εσπρέσο κλπ.

1.4 Ακατάλληλη χρήση

Η εσφαλμένη χρήση μπορεί να προκαλέσει σοβαρούς τραυματισμούς σε πρόσωπα και υλικές ζημιές που προκαλούνται από επικίνδυνη τάση, φωτιά και υψηλές θερμοκρασίες. Με τη βοήθεια της συσκευής αυτής μπορεί να γίνονται μόνο οι εργασίες που περιγράφονται σ' αυτές τις οδηγίες χρήσης.

2 Γενικές πληροφορίες

2.1 Ευθύνη και εγγύηση

Όλες οι πληροφορίες και οι οδηγίες που περιλαμβάνονται στις οδηγίες χρήσης συντάχθηκαν βάσει έγκυρους κανονισμούς, σύγχρονες κατασκευαστικές και μηχανικές γνώσεις, καθώς και τη δική μας γνώση και εμπειρία πολλών ετών. Σε περίπτωση παραγγελίας ειδικών μοντέλων ή προσθέτων λειτουργιών, καθώς και χρήσης των πιο σύγχρονων τεχνικών επιτευγμάτων, η συσκευή που σας έχει παραδοθεί μπορεί να διαφέρει, υπό ορισμένες συνθήκες, από τις περιγραφές και τα σχέδια αυτών εδώ των οδηγιών χρήσης.

Ο κατασκευαστής δεν φέρει ευθύνη για ζημιές και δυσλειτουργίες που προκύπτουν από:

- τη μην τήρηση των οδηγιών χρήσης,
- την ακατάλληλη χρήση,
- τεχνικές τροποποιήσεις του χρήστη,
- τη χρήση των μην προβλεπόμενων ανταλλακτικών.

Διατηρούμε το δικαίωμα να προβούμε σε τεχνικές αλλαγές στο προϊόν για να βελτιώσουμε τις χρηστικές του δυνατότητες και την απόδοσή του.

GR

2.2 Προστασία πνευματικών δικαιωμάτων

Οι οδηγίες χρήσης και τα κείμενα, σχέδια, φωτογραφίες και άλλα στοιχεία περιέχονται σ' αυτές προστατεύονται από τους νόμους περί της πνευματικής ιδιοκτησίας. Χωρίς την έγγραφη άδεια του παραγωγού απαγορεύεται η αναπαραγωγή του περιεχομένου των οδηγιών σε οποιαδήποτε μορφή και με οποιοδήποτε τρόπο, και επίσης του οποιοδήποτε μέρους αυτών καθώς και η χρήση αυτών ή/και διανομή σε τρίτους. Παραβιάσεις των ανωτέρω οδηγούν στην υποχρέωση καταβολής αποζημίωσης. Επιφυλασσόμαστε του δικαιώματος να διεκδικούμε πρόσθετες παροχές.

2.3 Δήλωση συμμόρφωσης

Η συσκευή συμμορφώνεται με τα ισχύοντα πρότυπα και τις οδηγίες της Ευρωπαϊκής Ένωση. Τα παραπάνω επιβεβαιώνονται στη δήλωση συμμόρφωσης ΕΚ. Αν χρειαστεί, θα χαρούμε να σας αποστείλουμε τη σχετική δήλωση συμμόρφωσης.

3 Μεταφορά, συσκευασία και αποθήκευση

3.1 Έλεγχος παράδοσης

Μετά την παραλαβή της συσκευής πρέπει αμέσως να ελέγξετε αν η συσκευή έφτασε ολόκληρη και αν έχουν προκληθεί ζημιές κατά τη διάρκεια της μεταφοράς. Σε περίπτωση ορατών ζημιών λόγω μεταφοράς, πρέπει να αρνηθείτε την παραλαβή της συσκευής ή να την παραλάβετε υπό όρους. Στα έγγραφα μεταφοράς/δελτίο αποστολής της εταιρείας μεταφορών, πρέπει να επισημάνετε την έκταση της ζημίας και να υποβάλετε σχετική καταγγελία. Οι κρυφές ζημιές πρέπει να δηλώνονται αμέσως μετά την ταυτοποίησή τους, καθώς οι αξιώσεις μπορούν να διεκδικηθούν μόνο εντός των προβλεπόμενων προθεσμιών.

Σε περίπτωση που λείπει οποιοδήποτε εξάρτημα ή αξεσουάρ παρακαλώ, επικοινωνήστε με το δικό μας Τμήμα Εξυπηρέτησης Πελατών.

3.2 Συσκευασία

Μην πετάτε το χαρτόνι της συσκευής. Μπορεί να χρειαστεί για την αποθήκευση, τη μεταφορά ή την αποστολή της συσκευής στο δικό μας κέντρο επισκευών σε περίπτωση ενδεχόμενων βλαβών.

GR

Η συσκευασία και τα μεμονωμένα μέρη είναι κατασκευασμένα από ανακυκλώσιμα υλικά. Και ειδικά: πλαστικά φύλλα και πλαστικές σακούλες, συσκευασία από χαρτόνι.

Κατά τη διάθεση των συσκευασιών, τηρήστε τους κανονισμούς στη χώρα σας. Τα υλικά συσκευασίας που μπορεί να επαναχρησιμοποιηθούν πρέπει να ανακυκλώνονται.

3.3 Αποθήκευση

Κρατήστε τη συσκευασία κλειστή μέχρι να εγκατασταθεί η συσκευή και κατά την αποθήκευση ακολουθήστε τις εξωτερικές σημάνσεις σχετικά με την τοποθέτηση και την αποθήκευση. Η συσκευασία πρέπει να αποθηκεύεται μόνο κάτω από τις ακόλουθες συνθήκες:

- σε εσωτερικούς χώρους
- σε ξηρό περιβάλλον και χωρίς σκόνη
- μακριά από επιθετικά μέσα
- σε μέρος προστατευμένο από το φως του ήλιου
- σε χώρο προστατευμένο από μηχανικούς κραδασμούς.

Σε περίπτωση αποθήκευσης μεγαλύτερης διάρκειας (πάνω από τρεις μήνες), χρειάζεται τακτικός έλεγχος όλων των εξαρτημάτων και της συσκευασίας. Αν είναι απαραίτητο, η συσκευασία πρέπει να αντικατασταθεί με καινούργια.

4 Τεχνικά χαρακτηριστικά

4.1 Τεχνικά χαρακτηριστικά

Όνομασία:	Πλήρως αυτόματη μηχανή καφέ Easy Black 250
Κωδ. προϊόντος:	190080
Υλικό:	Πλαστικό
Υλικό μύλου:	Χάλυβας
Αριθξμός μονάδων βρασμού:	1
Χωρητικότητα δεξαμενής νερού σε l:	1,8
Χωρητικότητα δοχείου κόκκων σε g:	250
Προγράμματα:	4
Πίεση αντλίας σε bar:	19
Έξοδος, ρύθμιση ύψους από - σε σε mm:	80 - 115
Χωρητικότητα του δοχείου υπολειμμάτων, περ. κύπελλα:	15
Σχεδιασμένη για φλιτζάνια/ημερησίως:	80
Απόδοση φλιτζανιών 120 ml/ώρα, μεγ.:	40
Ελάχιστη ποσότητα νερού για καφέ σε ml:	25
Στοιχεία σύνδεσης:	1,4 kW 230 V 50/60 Hz
Διαστάσεις (πλάτος x βάθος x ύψος) σε mm	305 x 470 x 365
Βάρος σε kg:	11,5

Διατηρούμε το δικαίωμα πραγματοποίησης τεχνικών μετατροπών!

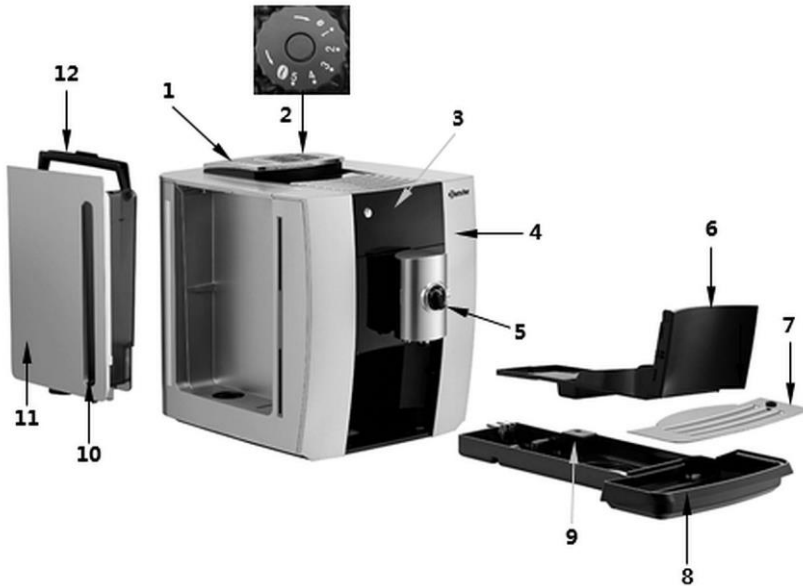
Έκδοση / Ιδιότητες

- Πλήρως αυτόματη
- Έλεγχος: ηλεκτρονικός
- Δυνατότητες ρυθμίσεων: πάχος άλεσης σε κλίμακα 5 βαθμίδων, δοσολογία καφέ, ποσότητα νερού, θερμοκρασία νερού
- Προγράμματα: 4 προγράμματα, προ-προγραμματισμένα, οι παράμετροι μπορούν να αλλάξουν
- Οθόνη: προγράμματα, καταστάσεις, πληροφορίες συντήρησης, πληροφορίες σφάλματος,
- Αυτόματη απενεργοποίηση
- Μύλος: κωνικός μύλος
- Σύστημα πίεσης: πάτημα εμβόλου
- Ενδεικτική λυχνία: ON/OFF
- Σήμα που ενημερώνει για την ανάγκη αφαλάτωσης
- Ένδειξη στάθμης πλήρωσης
- Αφαιρούμενη δεξαμενή νερού
- Διακόπτης ενεργοποίησης/απενεργοποίησης
- Συσκευή για αφρόγαλα
- Πρόγραμμα καθαρισμού
- Το δοχείο για κατακάθια δεν προορίζεται για πλύσιμο σε πλυντήριο πιάτων!
- Λειτουργία 2 φλιτζανιών
- Επιλογές αλεσμένου καφέ: για φλιτζάνια, με το χέρι, 7 g - 14 g
- Παροχή γάλακτος: εξωτερικά μέσω ενός εύκαμπτου σωλήνα
- Χαρακτηριστικά:
 - Μετρητής φλιτζανιών (ανά πρόγραμμα και συνολικά)
 - Διακόπτης για επιλογή του ζεστού γάλακτος ή του αφρού γάλακτος

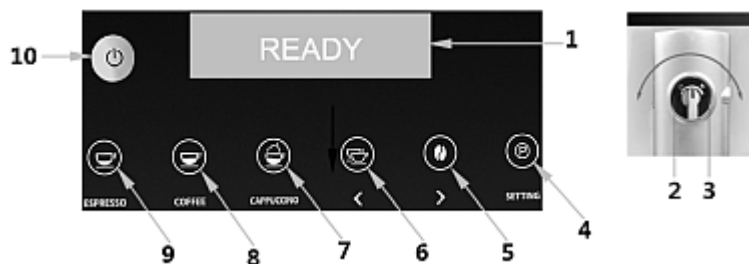
Περιλαμβάνονται:

- 1 εύκαμπτος σωλήνας γάλακτος, 50 cm
- 1 κουτάλι καφέ

4.2 Επισκόπηση τμημάτων της συσκευής



1. Δοχείο κόκκων με καπάκι
2. Τρόχος ρύθμισης για πάχος άλεσης
3. Πάνελ χειρισμού
4. Περιβλήμα
5. Τρόχος ρύθμισης γάλα/αφρός γάλακτος
6. Μπροστινό προστατευτικό
7. Σχάρα στράγγισης
8. Δίσκος αποστράγγισης
9. Δοχείο για κατακάθια
10. Δείκτης στάθμης πλήρωσης της δεξαμενής νερού
11. Δοχείο νερού
12. Λαβή δοχείου για νερό



1. Μηνύματα οθόνης
2. Τροχός ρύθμισης, κατεύθυνση αφρός γάλακτος
3. Τροχός ρύθμισης, κατεύθυνση ζεστό γάλα
4. Κουμπί επιλογής :
5. Κουμπί δύναμη καφέ / κουμπί του δεξιού βέλους
6. Κουμπί διπλό φλιτζάνι / κουμπί του αριστερού βέλους
7. Κουμπί CAPPUCCINO
8. Κουμπί KAWA [ΚΑΦΕΣ]
9. Κουμπί ESPRESSO
10. Διακόπτης λειτουργίας

GR

4.3 Λειτουργίες συσκευής

Η συσκευή προορίζεται για την παρασκευή διαφόρων ειδών καφέ όπως απλός καφές, εσπρέσο, καπουτσίνο, latte macchiato με τη χρήση κόκκων καφέ και κρύου νερού και βέλτιστη για χρήση σε καφετέριες, λέσχες και γραφεία.

5 Εγκατάσταση και χρήση

5.1 Εγκατάσταση

Αποσυσκευασία / εγκατάσταση

- Αποσυσκευάστε τη συσκευή και αφαιρέστε όλα τα εξωτερικά και εσωτερικά στοιχεία συσκευασίας και τις ασφάλιες για τη μεταφορά.



ΠΡΟΣΕΚΤΙΚΑ!

Κίνδυνος ασφυξίας!

Απαγορεύεται τα παιδιά να έχουν πρόσβαση σε υλικά συσκευασίας όπως πλαστικές σακούλες και στοιχεία φελιζόλ.

- Αν υπάρχει προστατευτική μεμβράνη πάνω στη συσκευή, αφαιρέστε την. Πρέπει να βγάλετε την προστατευτική μεμβράνη προσεκτικά έτσι ώστε να μην αφήσετε υπολείμματα κόλλας. Εναλλακτικά αφαιρέστε τα υπολείμματα της κόλλας με κατάλληλο διαλυτικό.
- Προσέξτε να μην καταστρέψετε την πινακίδα τύπου και τις προειδοποιητικές οδηγίες στη συσκευή.
- **Ποτέ** μην τοποθετείτε τη συσκευή σε περιβάλλον με υγρασία ή υγρό.
- Πρέπει να τοποθετήσετε τη συσκευή έτσι ώστε η πρίζα να είναι πάντα εύκολα διαθέσιμη με σκοπό τη γρήγορη αποσύνδεση της συσκευή όταν υπάρξει τέτοια ανάγκη.
- Η συσκευή πρέπει να τοποθετηθεί σε μια επιφάνεια με τις ακόλουθες ιδιότητες:
 - ίσια, με επαρκή φέρουσα ικανότητα, ανθεκτική στο νερό, στεγνή και ανθεκτική στις υψηλές θερμοκρασίες
 - αρκετά μεγάλη, έτσι ώστε η εργασία με τη συσκευή να γίνεται χωρίς προβλήματα
 - εύκολα προσβάσιμη
 - έχοντας που έχει καλό εξαερισμό.
- Διατηρήστε επαρκή απόσταση από τις άκρες του τραπεζιού. Η συσκευή μπορεί να ανασηκωθεί και να πέσει.
- Δώστε προσοχή στη σωστή απόσταση από τους τοίχους και άλλα εύφλεκτα ή επιρρεπή σε αποχρωματισμό πράγματα. Αυτή η απόσταση πρέπει να είναι στο πίσω μέρος και στην πλευρά τουλάχιστον 5 cm και 15 cm από την κορυφή. Λάβετε υπόψη τους κανονισμούς πυρόσβεσης που ισχύουν στον τόπο εγκατάστασης.
- Κατά τη λειτουργία, η συσκευή δεν μπορεί να τοποθετηθεί σε ντουλάπα.

Σύνδεση με ηλεκτρικό ρεύμα

- Βεβαιωθείτε ότι τα τεχνικά χαρακτηριστικά της συσκευής (βλ. την αναγνωριστική πινακίδα) ταιριάζουν με τα στοιχεία του τοπικού δικτύου.
- Συνδέστε τη συσκευή σε μια μόνη, επαρκώς προστατευμένη πρίζα με προστατευτική επαφή. Μην συνδέετε τη συσκευή σε μια πολλαπλή υποδοχή.
- Κατευθύνετε το καλώδιο σύνδεσης έτσι ώστε κανείς να μην μπορεί να πατήσει πάνω του ή να περάσει πάνω από αυτό.
- Μην χρησιμοποιείτε τη συσκευή με εξωτερικό χρονοδιακόπτη ή τηλεχειριστήριο.

5.2 Χρήση

Σημαντικές οδηγίες

- Να γεμίζετε τη δεξαμενή νερού μόνο με φρέσκο πόσιμο νερό σε.
- Ποτέ μην πληρώνετε τη δεξαμενή νερού με ζεστό/καυτό νερό, γάλα ή άλλα υγρά.
- Ποτέ μη γεμίζετε το δοχείο κόκκων (δοχείο αλεσμένου καφέ) με στιγμιαίο καφέ, κακάο ή άλλο μείγμα σκόνης. Η συσκευή μπορεί να καταστραφεί.
- Ποτέ μην τοποθετείτε στο δοχείο κόκκων ειδικά παρασκευασμένους κόκκους (π.χ. επικαλυμμένους με κακάο ή ζάχαρη), καθώς μπορεί να προκληθεί βλάβη στη συσκευή.
- Μόνο φρυγμένοι κόκκοι καφέ μπορούν να βρίσκονται στο δοχείο κόκκων. Ρύζι, σόγια, κόκκοι σοκολάτας, ξηροί καρποί, ζάχαρη, μπαχαρικά κ.λπ. απαγορεύονται.
- Πάντα αποθηκεύετε τους κόκκους καφέ σε ξηρό, σκιερό μέρος. Οι υγροί κόκκοι μπορούν να προκαλέσουν ζημιά στον μύλο.
- Μην αποθηκεύετε κόκκους καφέ στο δοχείο κόκκων όταν η συσκευή δεν θα χρησιμοποιηθεί για μεγάλο χρονικό διάστημα. Οι κόκκοι καφέ μπορεί να γίνουν υγροί και να φράξουν τον μύλο.

Ενεργοποίηση της συσκευής

1. Συνδέστε τη συσκευή στην κατάλληλη μόνη πρίζα.
2. Πατήστε το διακόπτη on/off στην αριστερή πλευρά του πίνακα ελέγχου για να ενεργοποιήσετε τη μηχανή.

Όταν χρησιμοποιείται για πρώτη φορά, η μηχανή καφέ ξεκινά με θέρμανση και καθαρισμό. Αυτό βοηθά στην επίτευξη των καλύτερων συνθηκών εργασίας. Δεν μπορείτε να παραλείψετε αυτήν τη διαδικασία.

ΠΡΟΣΟΧΗ! Κίνδυνος εγκαύματος!

Κατά τη διάρκεια της διαδικασίας καθαρισμού, μπορεί να εισέλθει ζεστό νερό στον δίσκο αποστράγγισης από την εκροή καφέ.

Αποφύγετε την επαφή με το ζεστό νερό που διαφεύγει.

3. Πριν από την επόμενη ρύθμιση, βεβαιωθείτε ότι η συσκευή μεταβαίνει στην κατάσταση «**Ετοιμη**».

Απενεργοποίηση της συσκευής

1. Πατήστε το διακόπτη on/off στην αριστερή πλευρά του πίνακα ελέγχου για να απενεργοποιήσετε τη συσκευή.

Όταν αποσυνδεθεί, η μηχανή καφέ αρχίζει τον καθαρισμό. Αυτό βοηθά στην επίτευξη των καλύτερων συνθηκών εργασίας. Δεν μπορείτε να παραλείψετε αυτήν τη διαδικασία.

ΠΡΟΣΟΧΗ! Κίνδυνος εγκαύματος!

Κατά τη διάρκεια της διαδικασίας καθαρισμού, μπορεί να εισέλθει ζεστό νερό στον δίσκο αποστράγγισης από την εκροή καφέ.

Αποφύγετε την επαφή με το ζεστό νερό που διαφεύγει.

Ρύθμιση γλώσσας

1. Εάν είναι απαραίτητο, ορίστε τη γλώσσα που χρειάζεστε.
2. Πατήστε το κουμπί επιλογής για να μεταβείτε στο μενού.
3. Επιλογή ρυθμίσεων γλώσσας.
4. Πατάτε τα κουμπιά βέλους μέχρι να εμφανιστεί η ζητούμενη γλώσσα.
5. Πατήστε το κουμπί επιλογής για να επιβεβαιώσετε τη γλώσσα.

Αυτόματη απενεργοποίηση

Μετά από 2 ώρες, η συσκευή απενεργοποιείται αυτόματα.

Μπορείτε να επιλέξετε τον χρόνο αυτόματης απενεργοποίησης μεταξύ 5 λεπτών και 10 ωρών.

1. Πατήστε το κουμπί επιλογής για να μεταβείτε στο μενού.
2. Επιλογή «Auto-Off»
3. Χρησιμοποιήστε το κουμπί βέλους για να ορίσετε την απαιτούμενη ώρα.

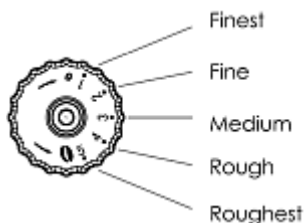
Ρύθμιση πάχους άλεσης

1. Το πάχος του αλεσμένου καφέ πρέπει να προσαρμοστεί στους επιλεγμένους κόκκους καφέ.

ΟΔΗΓΙΑ: Το πάχος άλεσης μπορεί να ρυθμίζεται μόνο εάν η συσκευή δεν ετοιμάζει κανένα ρόφημα.

2. Ανοίξτε το καπάκι του μύλου. Βρίσκεται μπροστά από το δοχείο κόκκων.

Με τον τροχό ρύθμισης μπορείτε να ρυθμίσετε το απαιτούμενο πάχος άλεσης από «πολύ λεπτό» («finest») έως «πολύ χοντρό» («roughest»).



3. Αν ο καφές ρέει πολύ αργά κατά τη διάρκεια της διαδικασίας παρασκευής ή δεν ρέει τελείως, ρυθμίστε τη βαθμίδα άλεσης στο 4 ή 5.
4. Αν οι κόκκοι του καφέ έχουν σκούρο χρώμα, σας συνιστούμε να ορίσετε τη βαθμίδα της πιο χονδρής άλεσης.
5. Αν οι κόκκοι του καφέ έχουν ανοιχτό χρώμα, σας συνιστούμε να ορίσετε τη βαθμίδα της πιο λεπτής άλεσης.

Η καθορισμένη ρύθμιση πάχους καφέ θα είναι ορατή μετά από 2 ή περισσότερα φλιτζάνια καφέ.

GR

Παρασκευή καφέ

1. Πριν φτιάξετε τον καφέ, ρυθμίστε τον τροχό ρύθμισης στο «Αφρό γάλακτος».

READY

2. Πατήστε το κουμπί της δύναμης του καφέ μόλις εμφανιστεί στην οθόνη η ένδειξη «Έτοιμη».

STRENGTH

3. Πατήστε τα κουμπιά «<» ή «>» για να αλλάξετε την ποσότητα κόκκων καφέ.

COFFEE

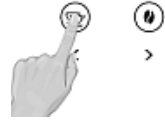
Μετά τη ολοκλήρωση της διαδικασίας άλεσης, η ποσότητα κόκκων καφέ δεν μπορεί πλέον να αλλάξει.



Εγκατάσταση και χρήση

COFFEE
< VOLUME 50ML >

4. Πατήστε τα κουμπιά «<» ή «>» για να αλλάξετε την ποσότητα καφέ.



< VOLUME 50ML >

5. Επιλέξτε το κουμπί «Διπλό φλιτζάνι» για να σταματήσετε το αφρόγαλα.

ENJOY!

6. Αφαιρέστε το φλιτζάνι μόλις εμφανιστεί στην οθόνη το μήνυμα «Καλή όρεξη».

Παρασκευή Caffè latte

1. Πριν φτιάξετε τον καφέ, ρυθμίστε τον τροχό ρύθμισης στο «Αφρό γάλακτος».

READY

2. Πατήστε το κουμπί επιλογής, μόλις εμφανιστεί στην οθόνη η ένδειξη «Έτοιμη».



< COFFEE LATTE >

3. Πατάτε το κουμπί της δύναμης καφέ μέχρι να εμφανιστεί στην οθόνη η ένδειξη «Caffè latte».



COFFEE LATTE

4. Πατήστε το κουμπί επιλογής.

Αρχίζει η παρασκευή καφέ.

Μετά τη ολοκλήρωση της διαδικασίας άλεσης, ηδεν μπορεί πλέον να αλλάξει η ποσότητα.

Ο μύλος αρχίζει το άλεσμα.

STRENGTH
< 00 >

5. Πατήστε τα κουμπιά «<» ή «>» για να αλλάξετε την ποσότητα κόκκων καφέ.



HEATING

Μετά τη ολοκλήρωση της διαδικασίας άλεσης, η ποσότητα κόκκων καφέ δεν μπορεί πλέον να αλλάξει. Η συσκευή αρχίζει να θερμαίνεται.

GR



Όταν θα θερμανθεί, παρασκευάζεται ο αφρός από το γάλα.

6. Πατήστε τα κουμπιά «<» ή «>» για να αλλάξετε τον χρόνο παραγωγής.
7. Επιλέξτε το κουμπί «Διπλό φλιτζάνι» για να σταματήσετε το αφρόγαλα.



Όταν ο αφρός του γάλακτος είναι έτοιμος, η περαιτέρω διαδικασία διαρκεί 20 δευτερόλεπτα.



8. Πατήστε τα κουμπιά «<» ή «>» για να αλλάξετε την ποσότητα καφέ.



9. Αφαιρέστε το φλιτζάνι μόλις εμφανιστεί στην οθόνη το μήνυμα «Καλή όρεξη».

Παρασκευή καπουτσίνο

1. Πριν φτιάξετε τον καφέ, ρυθμίστε τον τροχό ρύθμισης στο «Αφρό γάλακτος».



Στην οθόνη εμφανίζεται η ένδειξη «Έτοιμη».

2. Πατήστε το κουμπί Cappuccino.



GR



Η συσκευή αρχίζει το άλεσμα.

3. Χρησιμοποιήστε τα κουμπιά «<» ή «>» για να επιλέξετε την ποσότητα κόκκων καφέ.



Η συσκευή αρχίζει να θερμαίνεται.

Μετά τη ολοκλήρωση της διαδικασίας άλεσης, δεν μπορεί πλέον να αλλάξει η ποσότητα.



Μετά την ολοκλήρωση της διαδικασίας θέρμανσης, η συσκευή αρχίζει να παράγει αφρό γάλακτος.

4. Ρυθμίστε την ποσότητα του αφρού γάλακτος με τα κουμπιά «<» ή «>».
5. Πατήστε το κουμπί Cappuccino για να σταματήσετε το αφρόγαλα.



Εγκατάσταση και χρήση



6. Πατήστε τα κουμπιά «<» ή «>» για να καθορίσετε την ποσότητα καφέ.

7. Πατήστε το κουμπί Cappuccino για να σταματήσετε τη συσκευή.



Το καπουτσίνο είναι έτοιμο.

8. Αφαιρέστε το φλιτζάνι.

Παρασκευή διπλών ροφημάτων

Το συσκευή μπορεί να ετοιμάσει διπλό καφέ ή διπλό εσπρέσο.



1. Πατήστε το κουμπί διπλού φλιτζανιού, μόλις εμφανιστεί στην οθόνη η ένδειξη «Έτοιμη».



2. Επιλέξτε ένα ρόφημα. Μπορείτε να επιλέξετε τον καφέ ή τον εσπρέσο.



3. Επιλέξτε τη δύναμη του ροφήματος.

Η συσκευή είναι εργοστασιακά ρυθμισμένη σε «δυνατός».

Χρήση του ακροφυσίου για αφρόγαλα

Η μηχανή μπορεί να παράγει αφρόγαλα ή ζεστό γάλα.

1. Συνδέστε καλά τον εύκαμπτο σωλήνα γάλακτος με τη συσκευή για αφρόγαλα και το δοχείο γάλακτος.



2. Επιλέξτε ανάμεσα στο αφρόγαλα και το ζεστό γάλα μόλις εμφανιστεί η ένδειξη «Έτοιμη» στην οθόνη.



3. Η συσκευή αρχίζει να θερμαίνεται.

4. Για να σταματήσετε τη διαδικασία θέρμανσης, μπορείτε να πατήσετε το κουμπί επιλογής.



5. Πατήστε το κουμπί επιλογής για να παρασκευάσετε ένα ρόφημα.



6. Η ποσότητα του γάλακτος μπορεί να ρυθμίζεται κατά τη διάρκεια της διαδικασίας με το πάτημα των κουμπιών «<» ή «>».







7. Μόλις εμφανιστεί η ένδειξη «Έτοιμη» στην οθόνη, μπορείτε να ετοιμάσετε το ρόφημά σας.

Παρασκευή ροφημάτων με τη λειτουργία αλεσμένου καφέ

Η μηχανή καφέ έχει μια λειτουργία που σας επιτρέπει να παρασκευάζετε καφέ με αλεσμένο καφέ.

ΟΔΗΓΙΑ:

Για να φτιάξετε τον καφέ χρησιμοποιώντας τη λειτουργία του αλεσμένου καφέ, η ποσότητα του αλεσμένου καφέ που χρησιμοποιείται πρέπει να είναι μεταξύ 7 g και 14 g. Επιπλέον, ο καφές πρέπει να αλεσθεί χοντρά για να αποφευχθεί το μπλοκάρισμα της ομάδας βρασμού.

1. Μην αφήνετε το δοχείο αλεσμένου καφέ να έρθει σε επαφή με το νερό.

2. Πατήστε το κουμπί επιλογής, μόλις εμφανιστεί στην οθόνη η ένδειξη «Έτοιμη» για να μεταβείτε στο μενού.

3. Επιλέξτε τη λειτουργία που θέλετε χρησιμοποιώντας τα κουμπιά «<» ή «>».

4. Πατήστε το κουμπί της δύναμης καφέ όταν στην οθόνη εμφανίζεται η ένδειξη «Χρήση αλεσμένου καφέ» για να επιβεβαιώσετε την επιλογή σας.

5. Ανοίξτε το καπάκι του μύλου.
6. Προσθέστε αλεσμένο καφέ.
7. Επιλέξτε το ρόφημα που θέλετε (π.χ. Espresso, Americano κ.λπ.).

GR

6 Καθαρισμός και αφαλάτωση

6.1 Οδηγίες ασφαλείας κατά τον καθαρισμό

- Πριν από τον καθαρισμό, η συσκευή πρέπει να αποσυνδεθεί από την παροχή ρεύματος.
- Αφήστε τη συσκευή να κρυώσει εντελώς.
- Προσέξτε να μην εισέλθει νερό μέσα στη συσκευή. Μην βυθίζετε τη συσκευή σε νερό ή άλλα υγρά κατά τον καθαρισμό. Για να καθαρίσετε τη συσκευή μην χρησιμοποιήσετε ρεύμα νερού υπό πίεση.
- Μη χρησιμοποιείτε αιχμηρά ή μεταλλικά αντικείμενα (μαχαίρι, πιρούνι κ.λπ.) για να καθαρίσετε τη συσκευή. Τα αιχμηρά αντικείμενα μπορούν να βλάψουν τη συσκευή και να προκαλέσουν ηλεκτροπληξία όταν έρχονται σε επαφή με τα αγωγίμα στοιχεία.
- Μην χρησιμοποιείτε λειαντικά καθαριστικά που περιέχουν διαλύτες ούτε καυστικά μέσα καθαρισμού. Μπορούν να βλάψουν την επιφάνεια.

6.2 Καθαρισμός

1. Το περίβλημα της συσκευής σκουπίστε με ένα μαλακό, υγρό πανί και στο τέλος στεγνώστε τα.
2. Εάν η συσκευή δεν έχει χρησιμοποιηθεί για μεγάλο χρονικό διάστημα, πρέπει να εκτελέσετε τη διαδικασία παρασκευής καφέ, όπως αυτή περιγράφεται στο κεφάλαιο «Παρασκευή καφέ».

Καθαρισμός της μονάδας βρασμού

- Μετά από παρατεταμένη χρήση, στη μονάδα βρασμού μαζεύεται λίγος αλεσμένος καφές.
- Η μονάδα βρασμού πρέπει να καθαρίζεται καλά για να απομακρυνθεί ο αλεσμένος καφές.
- Μόλις η ομάδα βρασμού είναι πολύ βρώμικη, στην οθόνη θα εμφανιστεί το μήνυμα «Καθαρισμός της μονάδας βρασμού».
- Αυτό το μήνυμα είναι μόνο μια υπενθύμιση, όλες οι λειτουργίες της καφετιέρας εξακολουθούν να είναι διαθέσιμες.
- Ο πλήρης καθαρισμός της ομάδας βρασμού διαρκεί περίπου 10 λεπτά.

NEED BREW CLEAN

- Μόλις η ομάδα βρασμού είναι πολύ βρώμικη, στην οθόνη θα εμφανιστεί το μήνυμα «Καθαρισμός της ομάδας βρασμού»

READY

1. Πατήστε το κουμπί ρυθμίσεων για να μεταβείτε στον καθαρισμό της ομάδας βρασμού.

< MENU >

2. Πατήστε το κουμπί ρυθμίσεων για να μεταβείτε στο μενού.

< MAINTENANCE >

3. Χρησιμοποιήστε τα κουμπιά «<» και «>» για να επιλέξετε τη «Συντήρηση».
4. Πατήστε το κουμπί ρυθμίσεων για να επιβεβαιώσετε την επιλογή.

< BREW CLEAN >

5. Χρησιμοποιήστε τα κουμπιά «<» και «>» για να επιλέξετε τη «Καθαρισμός της ομάδας βρασμού».

BREW CLEAN
< CONFIRM >

Η επιλογή σας πρέπει να επιβεβαιωθεί.

PRESS SETTING

6. Επιβεβαιώστε την επιλογή σας πατώντας το κουμπί ρυθμίσεων.



Η μονάδα βρασμού καθαρίζεται.



7. Ανοίξτε το δοχείο αλεσμένου καφέ.
8. Τοποθετήστε μέσα ένα δισκίο καθαρισμού.
9. Κλείστε το δοχείο αλεσμένου καφέ.
10. Επιλέξτε στο μενού «Καθαρισμός».



Η μονάδα βρασμού καθαρίζεται.



Αφού ολοκληρωθεί ο καθαρισμός, η οθόνη δείχνει το μήνυμα «έτοιμη».

Καθαρισμός δοχείου για κατακάθια και δίσκου απόσταξης.



Αφού έχουν παρασκευαστεί 15 φλιτζάνια, στην οθόνη εμφανίζεται το μήνυμα «Αδειάστε το δοχείο για κατακάθια».



1. Τραβήξτε έξω το δοχείο για κατακάθια και τον δίσκο απόσταξης και αδειάστε και τα δύο δοχεία.
2. Η βιτρίνα καθαρίζεται με ζεστό νερό και ήπιο απορρυπαντικό.



Μετά την επανεγκατάσταση και των δύο δοχείων, στην οθόνη εμφανίζεται η ένδειξη «Έτοιμη».



Όταν είναι γεμάτο το δοχείο για κατακάθια, στην οθόνη εμφανίζεται μήνυμα «Αδειάστε το δοχείο για κατακάθια».



Όταν επανεγκατασταθεί το δοχείο για κατακάθια, στην οθόνη εμφανίζεται η ένδειξη «Έτοιμη».

GR

Καθαρισμός του συστήματος γάλακτος

1. Να καθαρίζετε το σύστημα γάλακτος μετά από κάθε χρήση.
2. Για να καθαρίσετε το σύστημα του γάλακτος, χρησιμοποιήστε ένα καθαριστικό για τις εγκαταστάσεις γάλακτος που διατίθεται στο εμπόριο.
3. Συνδέστε καλά τον εύκαμπτο σωλήνα γάλακτος με τη συσκευή για αφρόγαλα και το δοχείο με καθαριστικό για τις εγκαταστάσεις γάλακτος.



4. Επιλέξτε ανάμεσα στο αφρόγαλα και το ζεστό γάλα μόλις εμφανιστεί η ένδειξη «Έτοιμη» στην οθόνη.

Καθαρισμός και αφαλάτωση

HEATING

Η συσκευή αρχίζει να θερμαίνεται.

STEAM READY

5. Για να σταματήσετε τη διαδικασία καθαρισμού, μπορείτε να πατήσετε το κουμπί επιλογής.

< STEAM 40S >

6. Πατήστε το κουμπί επιλογής για να ξεκινήσετε τον καθαρισμό.

7. Η ποσότητα του καθαριστικού για εγκαταστάσεις γάλακτος μπορεί να ρυθμίζεται κατά τη διάρκεια της διαδικασίας με το πάτημα των κουμπιών «<» ή «>».

READY

Μόλις εμφανιστεί η ένδειξη «Έτοιμη» στην οθόνη, ο καθαρισμός έχει ολοκληρωθεί.

8. Επαναλάβετε τη διαδικασία που περιγράφεται παραπάνω.
9. Χρησιμοποιήστε νερό αντί για καθαριστικό για εγκαταστάσεις γάλακτος για να αφαιρέσετε τυχόν υπολείμματα του καθαριστικού.

Καθαρισμός δεξαμενής νερού

1. Αφαιρέστε τη δεξαμενή νερού.
2. Κάθε φορά που γεμίζεται το νερό, η δεξαμενή νερού πρέπει να πλυθεί καλά.
3. Στη συνέχεια γεμίστε τη δεξαμενή νερού με φρέσκο πόσιμο νερό και τοποθετήστε τη ξανά στη συσκευή.
4. Πρέπει να αφαιρείτε τη δεξαμενή νερού πολύ προσεκτικά, και να μην την αφήνετε να πέσει. Εάν η δεξαμενή νερού έχει υποστεί ζημιά, αντικαταστήστε την αμέσως.



GR

Καθαρισμός δοχείου κόκκων

1. Αφαιρέστε προσεκτικά το καπάκι από το δοχείο κόκκων.
2. Πάντα πρέπει να καθαρίζετε το δοχείο κόκκων με ένα στεγνό πανί ή χαρτοπετσέτα.
3. Αντικαταστήστε το καπάκι.
4. Ποτέ μην αφήνετε το καπάκι να πέσει από το δοχείο κόκκων. Αν το καπάκι έχει υποστεί ζημιά, πρέπει να αντικατασταθεί.

6.3 Αφαλάτωση

Ως αποτέλεσμα της καθημερινής χρήσης της συσκευής, ανάλογα με τον τοπικό βαθμό σκληρότητας του νερού, τα άλατα συσσωρεύονται μέσα στα εξαρτήματα της συσκευής. Για να διατηρήσετε τη συσκευή σε όσο γίνεται καλύτερη κατάσταση και για να βεβαιωθείτε ότι κάθε διαδικασία βρασμού φέρνει τα καλύτερα αποτελέσματα, θα πρέπει τακτικά να πραγματοποιείτε αφαλάτωση της συσκευής.

1. Για τον καθαρισμό και την αφαλάτωση χρησιμοποιήστε μόνο κατάλληλες ταμπλέτες για μηχανές καφέ.
2. Κατά τη διάρκεια της αφαλάτωσης, είναι απαραίτητο να ακολουθείτε τις οδηγίες ασφαλείας του κατασκευαστή που βρίσκονται στη συσκευασία.

ΠΡΟΕΙΔΟΠΟΙΗΣΗ!

Αν το μέσο αφαλάτωσης έρθει σε επαφή με τα μάτια ή το δέρμα, ξεπλύνετε τα αμέσως με καθαρό νερό.

3. Η διαδικασία αφαλάτωσης πρέπει πάντα να διεξάγεται πλήρως, η διακοπή μπορεί να προκαλέσει ζημιά στη συσκευή.

GR

NEED DESCALE

Στην οθόνη εναλλάσσονται μηνύματα «Απαιτείται αφαλάτωση» και "Έτοιμη".

READY

1. Πατήστε το κουμπί επιλογής για να μεταβείτε στο μενού.

< MENU >

2. Πατήστε τα κουμπιά «<» ή «>» για να μπειτε στο πρόγραμμα ρυθμίσεων συστήματος.

< MAINTENANCE >

3. Πατήστε τα κουμπιά «<» ή «>» για να επιλέξετε τη «Συντήρηση».

< DESCALE >

4. Επιβεβαιώστε την επιλογή με το κουμπί επιλογής.

5. Πατήστε το κουμπί επιλογής και επιλέξτε «Αφαλάτωση».

< DESCALE
CONFIRM >

6. Επιβεβαιώστε τις ρυθμίσεις με το κουμπί επιλογής.

30 MINS
PRESS SETTING

Η αφαίρεση ξεκινά και διαρκεί περίπου 30 λεπτά.

SOLVENT IN TANK
PRESS SETTING

7. Προετοιμάστε ένα διάλυμα με παράγοντα αφαλάτωσης και καθαρό νερό.
8. Να τηρείτε τις οδηγίες του κατασκευαστή.
9. Αφαιρέστε τη δεξαμενή νερού.
10. Γεμίστε τη δεξαμενή με το διάλυμα.



DECALCIFYING

- Τοποθετήστε ξανά τη δεξαμενή νερού.
11. Κάτω από την έξοδο του καφέ τοποθετήστε αρκετά μεγάλο δοχείο.



CLEAN WATER TANK
FILL WATER TANK

12. Μετά την πρώτη φάση καθαρισμού, αφαιρέστε ξανά τη δεξαμενή νερού.

13. Αδειάστε την και γεμίστε με καθαρό νερό.

PRESS SETTING

14. Τοποθετήστε ξανά τη δεξαμενή νερού.
15. Πατήστε το κουμπί επιλογής για να ξεκινήσετε τη δεύτερη φάση αφαλάτωσης.

DECALCIFYING

16. Κάτω από την έξοδο του καφέ τοποθετήστε αρκετά μεγάλο δοχείο.

READY

Μόλις εμφανιστεί η ένδειξη «Έτοιμη» στην οθόνη, αφαλάτωση έχει ολοκληρωθεί.

7 Πιθανές δυσλειτουργίες

Ο παρακάτω πίνακας περιγράφει πιθανές αιτίες και μεθόδους αφαίρεσης σφαλμάτων εργασίας ή σφαλμάτων που εμφανίζονται κατά τη λειτουργία της συσκευής. Εάν τα σφάλματα δεν μπορούν να διορθωθούν, επικοινωνήστε με το κέντρο σέρβις.

Πρόβλημα	Αιτία	Λύση
Ο καφές είναι πολύ κρύος	Το φλιτζάνι είναι πολύ κρύο	Ξεπλύνετε το φλιτζάνι με ζεστό νερό πριν από τη χρήση
	Έχει περάσει πολύς χρόνος από την τελευταία χρήση Η μονάδα βρασμού είναι πολύ κρύα.	Προετοιμάστε επόμενα φλιτζάνια.
Ο καφές ρέει έξω από το άνοιγμα εξόδου καφέ με σταγόνες	Ο καφές ήταν αλεσμένη πολύ λεπτά ή ο αλεσμένος καφές είναι πολύ λεπτός	Ρυθμίστε πιο χοντρή άλεση η χρησιμοποιήστε πιο χοντρά αλεσμένο καφέ.
	Το φίλτρο της μονάδας βρασμού είναι φραγμένο.	Καθαρίστε τη μονάδα βρασμού όπως περιγράφεται στο κεφάλαιο 6 «Καθαρισμός»
Ανεπαρκής περιεκτικότητα σε λάδι καφέ στους κόκκους καφέ	Χρησιμοποιούνται ακατάλληλοι κόκκοι καφέ.	Να χρησιμοποιείτε κατάλληλους κόκκους καφέ.
Η συσκευή αλέθει τον καφέ πολύ δυνατά	Υπάρχουν προϊόντα στο μύλο	Επικοινωνήστε με το κέντρο τεχνικής υποστήριξης

Πρόβλημα	Αιτία	Λύση
Στην οθόνη εμφανίζεται μήνυμα «Γεμίστε τη δεξαμενή νερού», ακόμη και αν η δεξαμενή νερού είναι γεμάτη	Ο επαγωγέας στην δεξαμενή νερού καλύπτεται	Καθαρίστε τη δεξαμενή νερού όπως περιγράφεται στο κεφάλαιο 6 «Καθαρισμός»
Η οθόνη δείχνει «Εγκατάσταση δεξαμενής νερού» αν και η δεξαμενή νερού είναι στη θέση της	Υπάρχουν ακόμη υπολείμματα καφέ στη μηχανή	Καθαρίστε τη μηχανή
Στην οθόνη εμφανίζεται η ένδειξη «Προσθέστε κόκκους καφέ», αν και το δοχείο για κόκκους καφέ είναι γεμάτο	Το δοχείο για κόκκους είναι πολύ υγρό και κολλώδες	Ανακατέψτε τους κόκκους καφέ στο δοχείο
		Ελέγξτε εάν οι κόκκοι καφέ δεν είναι ψημένοι πάρα πολύ ή δεν έχουν ψηθεί σε κάρβουνα
		Καθαρίστε το δοχείο για κόκκους όπως περιγράφεται στο κεφάλαιο 6 «Καθαρισμός»
Στην οθόνη εμφανίζεται η ένδειξη «Σφάλμα»	Η συσκευή δεν μπορεί πλέον να ξεκινήσει	Επικοινωνήστε με το κέντρο τεχνικής υποστήριξης

Πιθανά μηνύματα σφάλματος στην οθόνη

Μηνύματα στην οθόνη	Αιτία	Λύση
Αδειάστε τον δίσκο απόσταξης	Ο δίσκος απόσταξης είναι γεμάτος, οι λειτουργίες για την παρασκευή ροφημάτων δεν δουλεύουν.	Τραβήξτε έξω το δίσκο απόσταξης, αδειάστε το και τοποθετήστε ξανά στη συσκευή.
Αδειάστε το δοχείο για κατακάθια	Το δοχείο για κατακάθια είναι γεμάτο, οι λειτουργίες για την παρασκευή ροφημάτων δεν λειτουργούν.	Τραβήξτε έξω το δοχείο για κατακάθια, αδειάστε το και τοποθετήστε ξανά στη συσκευή.
Γεμίστε τη δεξαμενή νερού	Το νερό στη δεξαμενή νερού έχει εξαντληθεί, δεν λειτουργούν λειτουργίες παρασκευής ροφημάτων.	Γεμίστε τη δεξαμενή νερού με φρέσκο πόσιμο νερό.
Προσθέστε τους κόκκους καφέ	Δεν υπάρχουν κόκκοι καφέ στο δοχείο κόκκων, οι λειτουργίες για την παρασκευή ροφημάτων δεν δουλεύουν.	Γεμίστε το δοχείο κόκκων με κόκκους καφέ.
Δεν είναι αρκετός αλεσμένος καφές	Δεν υπάρχει αρκετός αλεσμένος καφές στο δοχείο.	Προσθέστε αλεσμένο καφέ και πατήστε «Release».
Εγκαταστήστε τον δίσκο απόσταξης	Ο δίσκος απόσταξης δεν είναι τοποθετημένος στη θέση του, οι λειτουργίες για την παρασκευή ροφημάτων δεν δουλεύουν.	Τοποθετήστε σωστά τον δίσκο απόσταξης στη συσκευή.

Μηνύματα στην οθόνη	Αιτία	Λύση
Κενό σύστημα	Ανεπαρκές νερό στον αγωγό παροχής νερού στη συσκευή, οι λειτουργίες για την παρασκευή ροφημάτων δεν δουλεύουν.	Για επιβεβαίωση, πατήστε το κουμπί επιλογής.
Υψηλή θερμοκρασία	Η θερμοκρασία στη συσκευή είναι πολύ υψηλή	Αποσυνδέστε τη συσκευή από την παροχή ρεύματος και αφήστε την να κρυώσει. Στη συνέχεια, κάντε επανεκκίνηση της συσκευής
Η θερμοκρασία είναι πολύ χαμηλή	Η θερμοκρασία περιβάλλοντος στο χώρο είναι πολύ χαμηλή	Διατηρήστε τη θερμοκρασία περιβάλλοντος τουλάχιστον 10° C
Υψηλή πίεση	Χρησιμοποιούνται πολύ σκούροι κόκκοι καφέ ή πολύ λεπτά αλεσμένος καφές.	Ρυθμίστε πιο χοντρή άλεση 4 - 5 ή χρησιμοποιήστε χοντρά αλεσμένο καφέ.
	Το φίλτρο της μονάδας βρασμού είναι φραγμένο.	Ξεκινήστε το πρόγραμμα καθαρισμού της μονάδας βρασμού.
Σφάλμα της μονάδας βρασμού	Σφάλμα εσωτερικών στοιχείων	Επανεκκινήστε τη συσκευή εκ νέου

8 Ανακύκλωση

Ηλεκτρικές συσκευές



Ο ηλεκτρικός εξοπλισμός σημειώνεται με αυτό το σύμβολο. Οι ηλεκτρικές συσκευές πρέπει να απορρίπτονται και να ανακυκλώνονται με κατάλληλο και φιλικό προς το περιβάλλον τρόπο. Μην πετάτε ηλεκτρικές συσκευές μαζί με οικιακά απορρίμματα. Αποσυνδέστε τη συσκευή από την παροχή ρεύματος και αφαιρέστε το καλώδιο σύνδεσης από τη συσκευή.

Οι ηλεκτρικές συσκευές πρέπει να μεταφέρονται σε καθορισμένα σημεία συλλογής.