

**2Z 126FL - 2Z 180FL**



**700131 - 700132**

Bartscher GmbH  
Franz-Kleine-Str. 28  
D-33154 Salzkotten  
Γερμανία

τηλ. +49 5258 971-0  
φαξ: +49 5258 971-120  
**Τηλεφωνική γραμμή εξυπηρέτησης: +49 5258  
971-197**  
[www.bartscher.com](http://www.bartscher.com)



Έκδοση: 3.0

Ημερομηνία έκδοσης: 2023-02-21

## Πρωτότυπες οδηγίες χρήσης

1	Ασφάλεια .....	2
1.1	Επεξήγηση των προειδοποιητικών φράσεων .....	2
1.2	Οδηγίες ασφαλείας .....	3
1.3	Προβλεπόμενη χρήση.....	6
1.4	Ακατάλληλη χρήση.....	6
2	Γενικές πληροφορίες .....	7
2.1	Ευθύνη και εγγύηση.....	7
2.2	Προστασία πνευματικών δικαιωμάτων.....	7
2.3	Δήλωση συμμόρφωσης .....	7
3	Μεταφορά, συσκευασία και αποθήκευση .....	8
3.1	Έλεγχος παράδοσης.....	8
3.2	Συσκευασία .....	8
3.3	Αποθήκευση .....	8
4	Τεχνικά χαρακτηριστικά .....	9
4.1	Τεχνικά χαρακτηριστικά .....	9
4.2	Λειτουργίες συσκευής .....	11
4.3	Επισκόπηση τμημάτων της συσκευής .....	12
5	Εγκατάσταση και χρήση .....	14
5.1	Εγκατάσταση .....	14
5.2	Χρήση .....	16
6	Καθαρισμός και συντήρηση .....	19
6.1	Οδηγίες ασφαλείας κατά τον καθαρισμό .....	19
6.2	Καθαρισμός .....	19
6.3	Συντήρηση .....	20
7	Πιθανές δυσλειτουργίες .....	21
8	Ανακύκλωση .....	24



**Πριν να ξεκινήσετε τη χρήση της συσκευής πρέπει να διαβάσετε τις οδηγίες χρήσης και να τις φυλάξετε σε ένα διαθέσιμο μέρος!**

Οι οδηγίες χρήσης περιέχουν την περιγραφή της εγκατάστασης, λειτουργίας και συντήρησής της συσκευής, γι' αυτό αποτελούν σημαντική πηγή πληροφοριών και χρήσιμο εγχειρίδιο. Προϋπόθεση για την ασφαλή και σωστή λειτουργία της συσκευής είναι η εξοικείωση με όλες τις οδηγίες ασφαλείας και λειτουργίας που περιέχονται σ' αυτές τις οδηγίες. Επιπλέον, ισχύουν οι διατάξεις σχετικά με την πρόληψη ατυχημάτων, οι κανονισμοί υγείας και ασφαλείας και οι νομικοί κανονισμοί που εφαρμόζονται στον τομέα εφαρμογής της συσκευής.

Πριν αρχίσετε τη χρήση της συσκευής και ιδιαίτερα πριν την ξεκινήσετε, διαβάστε αυτές τις οδηγίες χρήσης για να αποφύγετε τραυματισμού και υλικές ζημιές. Η εσφαλμένη χρήση μπορεί να οδηγήσει σε βλάβη.

Αυτές οι οδηγίες χρήσης αποτελούν αναπόσπαστο μέρος του προϊόντος και πρέπει να φυλάσσονται σε άμεση γειτνίαση με τη συσκευή και να είναι διαθέσιμες ανά πάσα στιγμή. Όταν η συσκευή μεταβιβάζεται, είναι επίσης απαραίτητο να μεταβιβαστούν μαζί και αυτές οι οδηγίες χρήσης.

## 1 Ασφάλεια

Η συσκευή έχει κατασκευαστεί σύμφωνα με τους ισχύοντες κανόνες της τεχνολογίας. Ωστόσο, αυτή η συσκευή μπορεί να αποτελέσει πηγή κινδύνου, εάν χρησιμοποιηθεί ακατάλληλα ή όχι σύμφωνα με τον προορισμό της. Όλα τα άτομα που χρησιμοποιούν τη συσκευή πρέπει να τηρούν τις πληροφορίες που περιέχονται σε αυτές τις οδηγίες λειτουργίας και να τηρούν τις οδηγίες ασφαλείας.

### 1.1 Επεξήγηση των προειδοποιητικών φράσεων

Σημαντικές πληροφορίες ασφαλείας και προειδοποιήσεις σημειώνονται σε αυτό το εγχειρίδιο με τις κατάλληλες προειδοποιητικές φράσεις. Αυτές οι οδηγίες πρέπει να τηρούνται αυστηρά για την αποφυγή ατυχημάτων, τραυματισμών και υλικών ζημιών.



**ΚΙΝΔΥΝΟΣ!**

Η προειδοποιητική φράση **ΚΙΝΔΥΝΟΣ** προειδοποιεί για κινδύνους που οδηγούν σε σοβαρό τραυματισμό ή θάνατο, εάν δεν αποφεύγονται.



### ΠΡΟΕΙΔΟΠΟΙΗΣΗ!

Η προειδοποιητική φράση **ΠΡΟΕΙΔΟΠΟΙΗΣΗ** προειδοποιεί για κινδύνους που οδηγούν σε μέτριο ή βαρύ τραυματισμό, εάν δεν αποφεύγονται.



### ΠΡΟΣΟΧΗ!

Η προειδοποιητική φράση **ΠΡΟΣΟΧΗ** προειδοποιεί για κινδύνους που οδηγούν σε ελαφρύ ή μέτριο τραυματισμό, εάν δεν αποφεύγονται.

### ΠΡΟΣΟΧΗ!

Η προειδοποιητική φράση **ΠΡΟΣΟΧΗ** υποδεικνύει πιθανή υλικά ζημιά που μπορεί να προκύψει αν δεν ακολουθήσετε τις οδηγίες ασφαλείας.

### ΟΔΗΓΙΑ!

Το σύμβολο **ΟΔΗΓΙΑ** ενημερώνει τον χρήστη για περαιτέρω πληροφορίες και οδηγίες χρήσης.

## 1.2 Οδηγίες ασφαλείας

### Ηλεκτρικό ρεύμα

- Η υπερβολική τάση δικτύου ή η λανθασμένη εγκατάσταση μπορεί να προκαλέσει ηλεκτροπληξία.
- Η συσκευή μπορεί να συνδεθεί μόνο αν τα στοιχεία στην αναγνωριστική πινακίδα αντιστοιχούν στην τάση δικτύου.
- Για να αποφύγετε ηλεκτρικά βραχυκύκλωμα, κρατήστε τη συσκευή στεγνή.
- Σε περίπτωση δυσλειτουργίας κατά τη λειτουργία, αποσυνδέστε αμέσως τη συσκευή από την παροχή ρεύματος.
- Μην αγγίζετε το βύσμα της συσκευής με βρεγμένα χέρια.
- Μην πιάνετε ποτέ τη συσκευή όταν έχει πέσει μέσα στο νερό. Άμεσα αποσυνδέστε τη συσκευή από την παροχή ρεύματος.
- Όλες οι επισκευές και το άνοιγμα του περιβλήματος επιτρέπεται να πραγματοποιούνται μόνο από ειδικούς και κατάλληλα εργαστήρια.
- Μην μεταφέρετε τη συσκευή πιάνοντάς την από το καλώδιο.
- Μην αφήνετε το καλώδιο τροφοδοσίας να έχει επαφή με πηγές θερμότητας ή αιχμηρές άκρες.

- Το καλώδιο τροφοδοσίας δεν πρέπει να λυγίζει, να συμπιέζεται ή να είναι δεμένο.
- Το καλώδιο τροφοδοσίας πρέπει πάντα να ξετυλιχθεί πλήρως.
- Ποτέ μην τοποθετείτε τη συσκευή ή άλλα αντικείμενα πάνω στο καλώδιο τροφοδοσίας.
- Για να απενεργοποιήσετε την τροφοδοσία, πάντα πρέπει να πιάσετε το βύσμα.
- Πρέπει να ελέγχετε τακτικά το καλώδιο τροφοδοσίας για φθορά. Ποτέ μη χρησιμοποιείτε τη συσκευή με βλαμμένο καλώδιο τροφοδοσίας. Αν το καλώδιο είναι βλαμμένο, τότε με σκοπό να αποφύγετε κίνδυνο πρέπει να αναθέσετε την ανταλλαγή του στο εργοστάσιοσέρβις ή στο εξουσιοδοτημένο ηλεκτρολόγο.

### **Κίνδυνος πυρκαγιάς / κίνδυνος από εύφλεκτα υλικά / κίνδυνος έκρηξης!**

- Στο εσωτερικό της συσκευής δεν πρέπει να χρησιμοποιούνται άλλες ηλεκτρικές συσκευές.
- Μην αποθηκεύετε ή χρησιμοποιείτε βενζίνη ή άλλα εύφλεκτα αέρια ή υγρά κοντά σε αυτή ή οποιαδήποτε άλλη συσκευή. Τα αέρια μπορεί να αποτελούν κίνδυνο πυρκαγιάς ή έκρηξης.
- Μην βάζετε μέσα στην συσκευή οποιαδήποτε εκρηκτικά, όπως αερολύματα γεμάτα με εύφλεκτα προωστικά αέρια. Από τα δοχεία που είναι γεμάτα με εύφλεκτα αέρια και υγρά σε χαμηλότερες θερμοκρασίες ενδέχεται να εκρέει το περιεχόμενο που μπορεί να αναφλεγεί από σπινθήρες που παράγονται από ηλεκτρικές συσκευές. Κίνδυνος έκρηξης!
- Σε περίπτωση διαρροής ψυκτικού μέσου, τραβήξτε το φιν από την πρίζα. Αφαιρέστε όλες τις πηγές ανάφλεξης που βρίσκονται κοντά, αερίστε το δωμάτιο και επικοινωνήστε με το σέρβις. Αποφύγετε την επαφή του ψυκτικού με τα μάτια, καθώς μπορεί να προκαλέσει σοβαρά τραύματα στα μάτια.
- Ποτέ μη χρησιμοποιείτε εύφλεκτα υγρά για τον καθαρισμό της συσκευής ή των εξαρτημάτων του. Τα προκύπτοντα αέρια μπορούν να προκαλέσουν πυρκαγιά ή να εκραγούν.
- Σε περίπτωση πυρκαγιάς, πριν να λάβετε κατάλληλα μέτρα πυρόσβεσης, αποσυνδέστε τη συσκευή από την παροχή ρεύματος. Ποτέ μην σβήνετε την πυρκαγιά με νερό όσο η συσκευή είναι συνδεδεμένη στην ηλεκτρική ενέργεια. Μετά τη σβέση της φωτιάς, πρέπει να εξασφαλιστεί επαρκής παροχή καθαρού αέρα.
- Η διαδικασία απόψυξης δεν πρέπει να επιταχύνεται με μηχανικές συσκευές ή με πηγές θερμικής ενέργειας (κεριά ή θερμαντήρες) ή με άλλο τρόπο. Ο ατμός που προκύπτει μπορεί να προκαλέσει βραχυκύκλωμα και οι υπερβολικές θερμοκρασίες μπορεί να προκαλέσουν βλάβη στη συσκευή.
- Κατά τη λειτουργία, όλες οι οπές εξαερισμού της συσκευής δεν πρέπει να καλύπτονται.
- Μην προκαλέσετε ποτέ βλάβη στο σύστημα ψύξης στη συσκευή.

### **Λειτουργικό προσωπικό**

## Ασφάλεια

---

- Η συσκευή πρέπει να χειρίζεται μόνο από ειδικευμένο και εκπαιδευμένο εξειδικευμένο προσωπικό.
- Η συσκευή αυτή δεν επιτρέπεται να χρησιμοποιείται από άτομα (συμπεριλαμβανομένων παιδιών) με περιορισμένες σωματικές, αισθητηριακές ή διανοητικές ικανότητες, καθώς και άτομα με περιορισμένη εμπειρία ή/και περιορισμένη γνώση.
- Τα παιδιά πρέπει να εποπτεύονται για να υπάρχει σιγουριά ότι δεν παίζουν ή δεν εκκινούν τη συσκευή.

## Ακατάλληλη χρήση

- Η ακατάλληλη ή απαγορευμένη χρήση ενδέχεται να προκαλέσει βλάβη στη συσκευή.
- Η συσκευή μπορεί να χρησιμοποιηθεί μόνο όταν η τεχνική της κατάσταση δεν γεννάει αμφιβολία και επιτρέπει την ασφαλή λειτουργία.
- Η συσκευή μπορεί να χρησιμοποιηθεί μόνο εάν όλες οι συνδέσεις έχουν γίνει σύμφωνα με τους κανονισμούς.
- Η συσκευή μπορεί να χρησιμοποιηθεί μόνο όταν είναι καθαρή.
- Χρησιμοποιείτε μόνο γνήσια ανταλλακτικά. Μην επιχειρήσετε ποτέ να επισκευάσετε τη συσκευή μόνοι σας.
- Απαγορεύονται οιοσδήποτε αλλαγές και τροποποιήσεις της συσκευής.
- Μην τρυπάτε οπές στη συσκευή ή μην τοποθετείτε αντικείμενα πάνω σε αυτήν.
- Μην τοποθετείτε βαριά αντικείμενα πάνω στη συσκευή.

## 1.3 Προβλεπόμενη χρήση

Οποιαδήποτε χρήση της συσκευής για διάφορους σκοπούς ή/και παρέκκλιση από την προβλεπόμενη χρήση που περιγράφεται παρακάτω απαγορεύεται και θεωρείται ακατάλληλη.

Η ακόλουθη χρήση είναι σύμφωνη με την προβλεπόμενη:

- Ψύξη εμφιαλωμένων κρασιών.

## 1.4 Ακατάλληλη χρήση

Η εσφαλμένη χρήση μπορεί να προκαλέσει σοβαρούς τραυματισμούς σε πρόσωπα και υλικές ζημιές που προκαλούνται από επικίνδυνη τάση, φωτιά και υψηλές θερμοκρασίες. Με τη βοήθεια της συσκευής αυτής μπορεί να γίνονται μόνο οι εργασίες που περιγράφονται σ' αυτές τις οδηγίες χρήσης.

Η ακόλουθη χρήση δεν είναι σύμφωνη με την προβλεπόμενη:

- Αποθήκευση εύφλεκτων ή εκρηκτικών υγρών και αντικειμένων, όπως αιθέρας, κηροζίνη ή κόλλες,
- Αποθήκευση εκρηκτικών, όπως αερολύματα γεμάτα εύφλεκτα προωθητικά,
- Αποθήκευση φαρμακευτικών προϊόντων ή διατηρημένου αίματος,
- Αποθήκευση ζωντανών ζώων.



## 2 Γενικές πληροφορίες

### 2.1 Ευθύνη και εγγύηση

Όλες οι πληροφορίες και οι οδηγίες που περιλαμβάνονται στις οδηγίες χρήσης συντάχθηκαν βάσει έγκυρους κανονισμούς, σύγχρονες κατασκευαστικές και μηχανικές γνώσεις, καθώς και τη δική μας γνώση και εμπειρία πολλών ετών. Σε περίπτωση παραγγελίας ειδικών μοντέλων ή προσθθέντων λειτουργιών, καθώς και χρήσης των πιο σύγχρονων τεχνικών επιτευγμάτων, η συσκευή που σας έχει παραδοθεί μπορεί να διαφέρει, υπό ορισμένες συνθήκες, από τις περιγραφές και τα σχέδια αυτών εδώ των οδηγιών χρήσης.

Ο κατασκευαστής δεν φέρει ευθύνη για ζημιές και δυσλειτουργίες που προκύπτουν από:

- τη μην τήρηση των οδηγιών χρήσης,
- την ακατάλληλη χρήση,
- τεχνικές τροποποιήσεις του χρήστη,
- τη χρήση των μην προβλεπόμενων ανταλλακτικών.

Διατηρούμε το δικαίωμα να προβούμε σε τεχνικές αλλαγές στο προϊόν για να βελτιώσουμε τις χρηστικές του δυνατότητες και την απόδοσή του.

Η περίοδος εγγύησης για αυτήν τη συσκευή είναι 24 μήνες από την ημερομηνία αγοράς της συσκευής.

GR

### 2.2 Προστασία πνευματικών δικαιωμάτων

Οι οδηγίες χρήσης και τα κείμενα, σχέδια, φωτογραφίες και άλλα στοιχεία περιέχονται σ' αυτές προστατεύονται από τους νόμους περί της πνευματικής ιδιοκτησίας. Χωρίς την έγγραφη άδεια του παραγωγού απαγορεύεται η αναπαραγωγή του περιεχομένου των οδηγιών σε οποιαδήποτε μορφή και με οποιοδήποτε τρόπο, και επίσης του οποιοδήποτε μέρους αυτών καθώς και η χρήση αυτών ή/και διανομή σε τρίτους. Παραβιάσεις των ανωτέρω οδηγούν στην υποχρέωση καταβολής αποζημίωσης. Επιφυλασσόμαστε του δικαιώματος να διεκδικούμε πρόσθετες παροχές.

### 2.3 Δήλωση συμμόρφωσης

Η συσκευή συμμορφώνεται με τα ισχύοντα πρότυπα και τις οδηγίες της Ευρωπαϊκής Ένωσης. Τα παραπάνω επιβεβαιώνονται στη δήλωση συμμόρφωσης ΕΚ. Αν χρειαστεί, θα χαρούμε να σας αποστείλουμε τη σχετική δήλωση συμμόρφωσης.

### 3 Μεταφορά, συσκευασία και αποθήκευση

#### 3.1 Έλεγχος παράδοσης

Μετά την παραλαβή της συσκευής πρέπει αμέσως να ελέγξετε αν η συσκευή έφτασε ολόκληρη και αν έχουν προκληθεί ζημιές κατά τη διάρκεια της μεταφοράς. Σε περίπτωση ορατών ζημιών λόγω μεταφοράς, πρέπει να αρνηθείτε την παραλαβή της συσκευής ή να την παραλάβετε υπό όρους. Στα έγγραφα μεταφοράς/δελτίο αποστολής της εταιρείας μεταφορών, πρέπει να επισημάνετε την έκταση της ζημίας και να υποβάλετε σχετική καταγγελία. Οι κρυφές ζημιές πρέπει να δηλώνονται αμέσως μετά την ταυτοποίησή τους, καθώς οι αξιώσεις μπορούν να διεκδικηθούν μόνο εντός των προβλεπόμενων προθεσμιών.

Σε περίπτωση που λείπει οποιοδήποτε εξάρτημα ή αξεσουάρ παρακαλώ, επικοινωνήστε με το δικό μας Τμήμα Εξυπηρέτησης Πελατών.

#### 3.2 Συσκευασία

Μην πετάτε το χαρτόνι της συσκευής. Μπορεί να χρειαστεί για την αποθήκευση, τη μεταφορά ή την αποστολή της συσκευής στο δικό μας κέντρο επισκευών σε περίπτωση ενδεχόμενων βλαβών.

Η συσκευασία και τα μεμονωμένα μέρη είναι κατασκευασμένα από ανακυκλώσιμα υλικά. Και ειδικά: πλαστικά φύλλα και πλαστικές σακούλες, συσκευασία από χαρτόνι.

Κατά τη διάθεση των συσκευασιών, τηρήστε τους κανονισμούς στη χώρα σας. Τα υλικά συσκευασίας που μπορεί να επαναχρησιμοποιηθούν πρέπει να ανακυκλώνονται.

#### 3.3 Αποθήκευση

Κρατήστε τη συσκευασία κλειστή μέχρι να εγκατασταθεί η συσκευή και κατά την αποθήκευση ακολουθήστε τις εξωτερικές σημάνσεις σχετικά με την τοποθέτηση και την αποθήκευση. Η συσκευασία πρέπει να αποθηκεύεται μόνο κάτω από τις ακόλουθες συνθήκες:

- σε εσωτερικούς χώρους
- σε ξηρό περιβάλλον και χωρίς σκόνη
- μακριά από επιθετικά μέσα
- σε μέρος προστατευμένο από το φως του ήλιου
- σε χώρο προστατευμένο από μηχανικούς κραδασμούς.

Σε περίπτωση αποθήκευσης μεγαλύτερης διάρκειας (πάνω από τρεις μήνες), χρειάζεται τακτικός έλεγχος όλων των εξαρτημάτων και της συσκευασίας. Αν είναι απαραίτητο, η συσκευασία πρέπει να αντικατασταθεί με καινούργια.

## 4 Τεχνικά χαρακτηριστικά

### 4.1 Τεχνικά χαρακτηριστικά

#### Έκδοση / ιδιότητες συντηρητών κρασιών

- Ψύξη: συμπιεστής
- Μόνωση: θερμική
- Ρύθμιση θερμοκρασίας: θερμοστατική
- Έλεγχος:
  - αφής
  - ηλεκτρονικός
- Λειτουργία αυτόματης απόψυξης
- Εξάτμιση νερού συμπύκνωσης
- Θερμοστάτης
- Ψηφιακή ένδειξη
- Διακόπτης ενεργοποίησης/απενεργοποίησης
- Τύπος πόρτας: πόρτα με φύλλα, γυαλί
- Δεξιόστροφη, χωρίς τη δυνατότητα αλλαγής της κατεύθυνσης του ανοίγματος
- Τύπος υάλωσης:
  - διπλό τζάμι
  - μοωτικό γυαλί ασφαλείας με φίλτρα UV
- Είδος ραφιών:
  - ξύλινα ράφια, με σφαιρικά ρουλεμάν
  - εξαγωγή 275 mm
- Φωτισμός:
  - LED
  - ενεργοποιείται ξεχωριστά για την κάθε ζώνη θερμοκρασίας
- Συσκευή που κλειδώνει

Περισσότερες πληροφορίες σχετικά με τη συσκευή μπορείτε να βρείτε στον ιστότοπό μας [www.bartscher.com](http://www.bartscher.com) ή στις πληροφορίες που αποθηκεύονται σύμφωνα με τον Κανονισμό (ΕΕ) 2019/2016 στη βάση δεδομένων προϊόντων στη διεύθυνση <https://energy-label.ec.europa.eu/>. Εισαγάγετε τον κωδικό προϊόντος για τον συγκεκριμένο μοντέλο.

<b>Όνομασία:</b>	<b>Συντηρητής κρασιών Z2 126FL</b>
Κωδ. προϊόντος	<b>700131</b>
Υλικό:	Χάλυβας, Βαμμένο; Γυαλί
Συνολική χωρητικότητα (πάνω/κάτω) σε λίτρα:	313 (138 / 175)
Συνολική χωρητικότητα φιάλες (πάνω/κάτω):	126 (54 / 72)
Ποσότητα ζωνών θερμοκρασίας:	2
Εύρος θερμοκρασίας πάνω από-έως σε °C:	5 - 20
Εύρος θερμοκρασίας κάτω από-έως σε °C:	5 - 20
Ψυκτικό μέσο / ποσότητα σε kg:	R600a / 0,050
Θερμοκρασία περιβάλλοντος έως σε °C:	16 - 38
Κλιματική κλάση:	ST
Κατανάλωση ενέργειας σε kWh/έτος:	180
Ενεργειακή κλάση:	G (EU Nr. 2019 / 2016)
Αριθμός ραφιών πάνω/κάτω:	3 / 4
Διαστάσεις ραφιών (Π x Β) σε mm:	1 x 505 x 340, 6 x 505 x 440
Στοιχεία σύνδεσης:	0,15 kW   220-240 V   50 Hz
Διαστάσεις (Π x Β x Ύ) σε mm:	595 x 625 x 1.590
Βάρος σε kg:	76,0

Διατηρούμε το δικαίωμα πραγματοποίησης τεχνικών μετατροπών!

<b>Όνομασία:</b>	<b>Συντηρητής κρασιών Z2 180FL</b>
Κωδ. προϊόντος	<b>700132</b>
Υλικό:	Χάλυβας, Βαμμένο; Γυαλί
Συνολική χωρητικότητα (πάνω/κάτω) σε λίτρα:	453 (219 / 234)
Συνολική χωρητικότητα φιάλες (πάνω/κάτω):	180 (80 / 100)
Ποσότητα ζωνών θερμοκρασίας:	2
Εύρος θερμοκρασίας πάνω από-έως σε °C:	5 - 20
Εύρος θερμοκρασίας κάτω από-έως σε °C:	5 - 20
Ψυκτικό μέσο / ποσότητα σε kg:	R600a / 0,050
Θερμοκρασία περιβάλλοντος έως σε °C:	16 - 38
Κλιματική κλάση:	ST
Κατανάλωση ενέργειας σε kWh/έτος:	184
Ενεργειακή κλάση:	G (EU Nr. 2019 / 2016)
Αριθμός ραφιών πάνω/κάτω:	4 / 4
Διαστάσεις ραφιών (Π x Β) σε mm:	1 x 505 x 425, 7 x 505 x 440
Στοιχεία σύνδεσης:	0,15 kW   220-240 V   50 Hz
Διαστάσεις (Π x Β x Ύ) σε mm:	600 x 750 x 1.860
Βάρος σε kg:	86,4

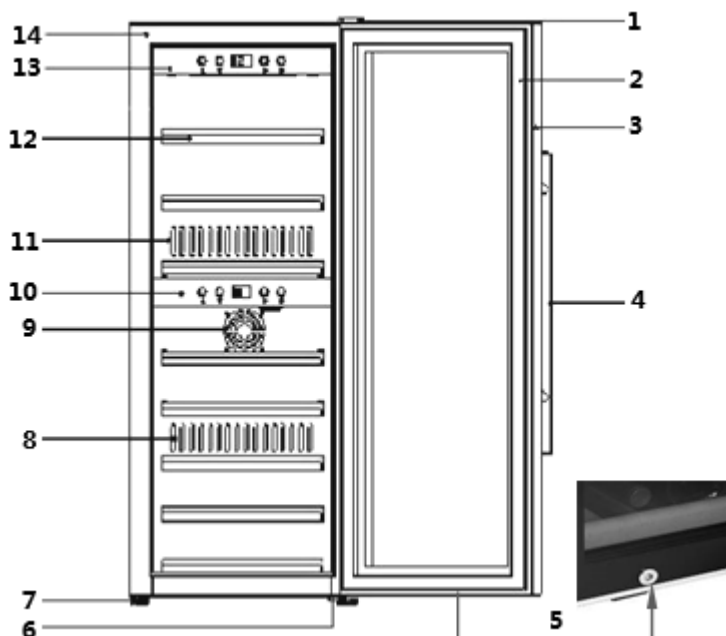
Διατηρούμε το δικαίωμα πραγματοποίησης τεχνικών μετατροπών!

## 4.2 Λειτουργίες συσκευής

Η συσκευή έχει σχεδιαστεί για να ψύχει και να αποθηκεύει φιάλες κρασιού σε εστιατόρια και μπαρ.

Οι ξεχωριστά ρυθμιζόμενες ζώνες θερμοκρασίας και το γυάλινο τζάμι με φίλτρο UV εγγυώνται τη βέλτιστη αποθήκευση και παρουσίαση λευκού και κόκκινου κρασιού.

## 4.3 Επισκόπηση τμημάτων της συσκευής



- |                               |  |
|-------------------------------|--|
| 1. Πάνω κάλυμμα για μεντεσέ   | 2. Παρέμβυσμα πόρτας                               |
| 3. Πλαίσιο πόρτας (κλειδώνει) | 4. Λαβή πόρτας                                     |
| 5. Κλειδαριά                  | 6. Κάτω μεντεσέ με πόδι (ρυθμιζόμενο ύψος)         |
| 7. Πόδια (3x)                 | 8. Έξοδος ζεστού αέρα                              |
| 9. Είσοδος αέρα               | 10. Το κάτω πάνελ χειρισμού                        |
| 11. Έξοδος κρύου αέρα         | 12. Ξύλινα ράφια: 7 τεμ. (700131) / 8 τεμ (700132) |
| 13. Το πάνω πάνελ χειρισμού   | 14. Περίβλημα                                      |

### Πρόσθετος εξοπλισμός (δεν περιλαμβάνεται στο σετ παράδοσης!)



#### **Βιτρίνα κρασιών 2Z 126FL**

Υλικό: ξύλο

Χρώμα: πεύκο

Χωρητικότητα: 6 φιάλες το πολύ

Παρουσίαση φιαλών:

- οριζόντια
- γωνία περίπου 25° (τοποθέτηση βιτρίνας)

Χαρακτηριστικά: εναλλάξιμη με ράφια του συντηρητή κρασιών 2Z 126FL / 700131

Διαστάσεις: Π 505 x Β 438 x Ύ 30 mm

Βάρος: 1,1 kg

**Κωδ. προϊόντος 700135**

#### **Βιτρίνα κρασιών 2Z 180FL**

Υλικό: ξύλο

Χρώμα: πεύκο

Χωρητικότητα: 6 φιάλες το πολύ

Παρουσίαση φιαλών:

- οριζόντια
- γωνία περίπου 25° (τοποθέτηση βιτρίνας)

Χαρακτηριστικά: εναλλάξιμη με ράφια του συντηρητή κρασιών 2Z 180FL / 700132

Διαστάσεις: Π 505 x Β 530 x Ύ 30 mm

Βάρος: 1,1 kg

**Κωδ. προϊόντος 700137**

Η παράδοση δεν περιλαμβάνει τη δοακόσμηση!

## 5 Εγκατάσταση και χρήση

### 5.1 Εγκατάσταση

#### Αποσυσκευασία / εγκατάσταση

- Αποσυσκευάστε τη συσκευή και αφαιρέστε όλα τα εξωτερικά και εσωτερικά στοιχεία συσκευασίας και τις ασφάλιες για τη μεταφορά.



#### **ΠΡΟΣΕΚΤΙΚΑ!**

##### **Κίνδυνος ασφυξίας!**

Απαγορεύεται τα παιδιά να έχουν πρόσβαση σε υλικά συσκευασίας όπως πλαστικές σακούλες και στοιχεία φελιζόλ.

- Αν υπάρχει προστατευτική μεμβράνη πάνω στη συσκευή, αφαιρέστε την. Πρέπει να βγάλετε την προστατευτική μεμβράνη προσεκτικά έτσι ώστε να μην αφήσετε υπολείμματα κόλλας. Εναλλακτικά αφαιρέστε τα υπολείμματα της κόλλας με κατάλληλο διαλυτικό.
- Προσέξτε να μην καταστρέψετε την πινακίδα τύπου και τις προειδοποιητικές οδηγίες στη συσκευή.
- **Ποτέ** μην τοποθετείτε τη συσκευή σε περιβάλλον με υγρασία ή υγρό.
- Πρέπει να τοποθετήσετε τη συσκευή έτσι ώστε η πρίζα να είναι πάντα εύκολα διαθέσιμη με σκοπό τη γρήγορη αποσύνδεση της συσκευή όταν υπάρξει τέτοια ανάγκη.
- Η συσκευή πρέπει να τοποθετηθεί σε μια επιφάνεια με τις ακόλουθες ιδιότητες:
  - ίσια, με επαρκή φέρουσα ικανότητα, ανθεκτική στο νερό, στεγνή και ανθεκτική στις υψηλές θερμοκρασίες
  - αρκετά μεγάλη, έτσι ώστε η εργασία με τη συσκευή να γίνεται χωρίς προβλήματα
  - εύκολα προσβάσιμη
  - έχοντας που έχει καλό εξαερισμό.
- Μην τοποθετείτε τη συσκευή σε μέρη με άμεση έκθεση στο ηλιακό φως ή κοντά σε πηγές θερμότητας (κουζίνα, θερμάστρα, συσκευές θέρμανσης κ.λπ.). Οι πηγές θερμότητας μπορούν να επηρεάσουν αρνητικά το επίπεδο κατανάλωσης ενέργειας και επίσης να περιορίσουν τις λειτουργίες της συσκευής.
- Η συσκευή πρέπει να τοποθετηθεί έτσι ώστε να επιτρέπει την καλή κυκλοφορία επαρκούς ποσότητας αέρα. Απαγορεύεται να μπλοκάρете ή να καλύπτετε τις σπές εξαερισμού στο πίσω μέρος της συσκευής.
- Διατηρείτε απόσταση τουλάχιστον 10 cm από τοίχους και άλλα αντικείμενα.



## Εγκατάσταση και χρήση

- Μην τοποθετείτε τη συσκευή σε μέρη με υψηλή υγρασία αέρα. Η πολύ υψηλή υγρασία λόγω σκουριάς του εξατμιστή μπορεί να επηρεάσει αρνητικά την ικανότητα ψύξης της συσκευής.
- Η συσκευή μπορεί να εγκατασταθεί μόνο σε χώρους με θερμοκρασία περιβάλλοντος μέχρι από 16 °C έως 38 °C.
- Για να αποφύγετε ζημιά στον συμπιεστή, μην περιστρέφετε τη συσκευή σε γωνία μεγαλύτερη των 45 ° κατά την εγκατάσταση ή τη μεταφορά.
- Η συσκευή διαθέτει τρία μεγάλα πόδια και ένα με ρυθμιζόμενο ύψος. Το μικρό πόδι πρέπει να ρυθμιστεί έτσι ώστε η συσκευή να στέκεται ίσια και να μην αμφιταλαντεύεται.

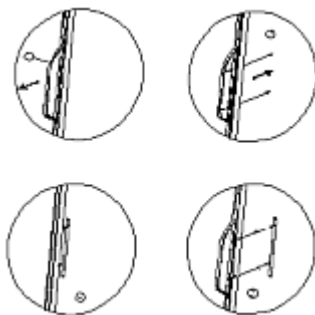
## Σύνδεση με ηλεκτρικό ρεύμα

- Βεβαιωθείτε ότι τα τεχνικά χαρακτηριστικά της συσκευής (βλ. την αναγνωριστική πινακίδα) ταιριάζουν με τα στοιχεία του τοπικού δικτύου.
- Συνδέστε τη συσκευή σε μια μόνη, επαρκώς προστατευμένη πρίζα με προστατευτική επαφή. Μην συνδέετε τη συσκευή σε μια πολλαπλή υποδοχή.
- Κατευθύνετε το καλώδιο σύνδεσης έτσι ώστε κανείς να μην μπορεί να πατήσει πάνω του ή να περάσει πάνω από αυτό.
- Πριν από την πρώτη χρήση, η συσκευή πρέπει να παραμείνει όρθια τουλάχιστον 12 ώρες πριν συνδεθεί με παροχή ρεύματος.
- Μετά από διακοπή ρεύματος ή μετά την αφαίρεση της πρίζας από την υποδοχή συσκευής, μην την επανασυνδέσετε για τουλάχιστον 15 λεπτά.

### 5.2 Χρήση

#### Στερέωση της λαβής στην πόρτα

1. Πριν από την πρώτη χρήση πρέπει να στερεωθεί η λαβή από το ανοξείδωτο χάλυβα που παρέχεται για την πόρτα της συσκευής.
2. Για να αποκαλύψετε τις οπές στερέωσης, πρέπει να κινήσετε στο πλάι το παρέμβυσμα που βρίσκεται στην εσωτερική πλευρά της πόρτας.
3. Στερεώστε τη λαβή στην πόρτα με τις βίδες που παρέχονται.
4. Στη συνέχεια τοποθετήστε το παρέμβυσμα πίσω στη θέση του.

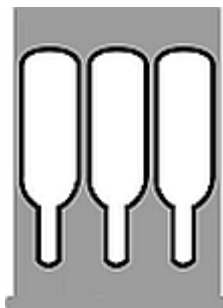


Εικ. 1

#### Πριν από την πρώτη χρήση

1. Πριν από την πρώτη χρήση, καθαρίστε το εσωτερικό και το εξωτερικό της συσκευής και τα αξεσουάρ με χλιαρό νερό και ένα μαλακό πανί. Επιπλέον, ακολουθήστε τις οδηγίες στην παράγραφο 6 «Καθαρισμός».
2. Στεγνώστε πλήρως τη συσκευή και τα αξεσουάρ.
3. Τοποθετήστε στη συσκευή τα ξύλινα ράφια.

#### Ξύλινα ράφια:



κανονικό ράφι



κάτω ράφι

Η διάταξη των ξύλινων ραφιών εξαρτάται από το μέγεθος και τον τύπο των φιαλών.

## Εγκατάσταση και χρήση

Κάθε ξύλινο ράφι μπορεί να αφαιρεθεί για να επιτραπεί η αποθήκευση π.χ. μεγαλύτερων φιαλών.

1. Απομακρύνετε πρώτα τις φιάλες από το ξύλινο ράφι.
2. Στη συνέχεια, ανασηκώστε απαλά το ξύλινο ράφι και τραβήξτε προς τα έξω (ενδεχομένως χαλαρώστε νωρίτερα τις βίδες).

### ΟΔΗΓΙΑ!

**Πρέπει να βεβαιωθείτε ότι τα ξύλινα ράφια μπήκαν στη θέση τους σωστά πριν την τοποθέτηση φιαλών. Δώστε προσοχή στην ομοιόμορφη κατανομή των φιαλών μέσα στη συσκευή.**

## Διατάξεις ελέγχου και δείκτης



A



Κουμπί αύξησης θερμοκρασίας



Κουμπί μείωση θερμοκρασίας

A

Ψηφιακός δείκτης



Κουμπί εσωτερικού φωτισμού LED



Διακόπτης ενεργοποίησης/απενεργοποίησης

GR

## Ενεργοποίηση της συσκευής

1. Συνδέστε τη συσκευή στην κατάλληλη μόνη πρίζα.

Ζώνες θερμοκρασίας του ψύκτη κρασιών ρυθμίζονται ξεχωριστά για κάθε ζώνη με τις διατάξεις ελέγχου.

2. Πατήστε τον διακόπτη ενεργοποίησης/απενεργοποίησης στον επάνω πίνακα ελέγχου.



Η συσκευή και η άνω ζώνη θερμοκρασίας είναι ενεργοποιημένα.

3. Πατήστε τον διακόπτη ενεργοποίησης/απενεργοποίησης στον κάτω πίνακα ελέγχου.

Η κάτω ζώνη θερμοκρασίας είναι ενεργοποιημένη.

Στον ψηφιακό δείκτη εμφανίζεται η τρέχουσα εσωτερική θερμοκρασία για τη συγκεκριμένη ζώνη θερμοκρασίας.

### Προγραμματισμός

Τα κουμπιά  και  σας επιτρέπουν να ρυθμίσετε τη θερμοκρασία μεταξύ 5 °C και 20 °C στην άνω και κάτω ζώνη θερμοκρασίας.





Οι συστάσεις μας σχετικά με τη θερμοκρασία:

- για λευκό κρασί: 6 °C - 10 °C
- για κόκκινο κρασί: 12 °C - 18 °C

1. Κατά τη χρήση και των δυο ζωνών θερμοκρασίας, η θερμοκρασία στην άνω ζώνη θα πρέπει να είναι μικρότερη από τη θερμοκρασία στην κάτω ζώνη.
2. Εάν πρόκειται να χρησιμοποιηθεί μόνο μία ζώνη, αποσυνδέστε την κάτω ζώνη θερμοκρασίας με το κουμπί ενεργ./απενεργ. στον κάτω πίνακα ελέγχου.
3. Περιμένετε μέχρι η συσκευή φθάσει στην καθορισμένη θερμοκρασία, στη συνέχεια, τοποθετήστε στον ψύκτη φιάλες κρασιού.

### ΟΔΗΓΙΑ!

**Να θυμάστε ότι σε περίπτωση του μέγιστου δυνατού φορτίου των θαλαμών της συσκευής, πρέπει η συσκευή να λειτουργήσει λίγο περισσότερο χρόνο για να φτάσει την καθορισμένη θερμοκρασία.**


4. Με το ταυτόχρονο πάτημα των δυο κουμπιών  και  για 5 δευτερόλεπτα, μπορείτε να κάνετε εναλλαγή μεταξύ της ένδειξης της θερμοκρασίας σε °C και °F.
5. Με τα κουμπιά  και  μπορεί να ρυθμιστεί η θερμοκρασία με ακρίβεια 1 °C.

Η θερμοκρασία στη συσκευή εξαρτάται από την θερμοκρασία του περιβάλλοντος, την ποσότητα των αποθηκευμένων φιαλών, και τη ρυθμισμένη θερμοκρασία.

Η συσκευή είναι περαιτέρω εξοπλισμένη με θέρμανση, έτσι ώστε στην περίπτωση χαμηλότερων θερμοκρασιών περιβάλλοντος η συσκευή μπορεί να κρατήσει τη θερμοκρασία κρασιού σε επίπεδο ετοιμότητας για την κατανάλωση.

### Εσωτερικός φωτισμός LED

Ο εσωτερικός φωτισμός LED μπορεί να ενεργοποιηθεί και να απενεργοποιηθεί ξεχωριστά για τον κάθε θάλαμο. Ο λαμπτήρας LED βρίσκεται στην οροφή του συγκεκριμένου θαλάμου.

1. Για να ενεργοποιήσετε ή να απενεργοποιήσετε τον εσωτερικό φωτισμό LED, πατήστε το κουμπί  στον κατάλληλο πίνακα ελέγχου.



### Απενεργοποίηση της συσκευής

1. Εάν η συσκευή δεν είναι πλέον σε χρήση, απενεργοποιήστε την με χρήση του διακόπτη ενεργ./απενεργ. και στα δύο πάνελ ελέγχου, και αποσυνδέστε την από την παροχή ρεύματος (τραβήξτε το φως!).

## 6 Καθαρισμός και συντήρηση

### 6.1 Οδηγίες ασφαλείας κατά τον καθαρισμό

- Πριν από τον καθαρισμό, η συσκευή πρέπει να αποσυνδεθεί από την παροχή ρεύματος.
- Αφήστε τη συσκευή να κρυώσει εντελώς.
- Προσέξτε να μην εισέλθει νερό μέσα στη συσκευή. Μην βυθίζετε τη συσκευή σε νερό ή άλλα υγρά κατά τον καθαρισμό. Για να καθαρίσετε τη συσκευή μην χρησιμοποιήσετε ρεύμα νερού υπό πίεση.
- Μην χρησιμοποιείτε αιχμηρά ή μεταλλικά αντικείμενα (μαχαίρι, πιρούνι κ.λπ.) για να καθαρίσετε τη συσκευή. Τα αιχμηρά αντικείμενα μπορούν να βλάψουν τη συσκευή και να προκαλέσουν ηλεκτροπληξία όταν έρχονται σε επαφή με τα αγωγίμα στοιχεία.
- Μην χρησιμοποιείτε λειαντικά καθαριστικά που περιέχουν διαλύτες ούτε καυστικά μέσα καθαρισμού. Μπορούν να βλάψουν την επιφάνεια.

GR

### 6.2 Καθαρισμός

1. Να καθαρίζετε τη συσκευή τακτικά.
2. Πριν από τον καθαρισμό, αφαιρέστε τις φιάλες κρασιού από τη συσκευή και αποθηκεύστε τις κατά τη διάρκεια αυτής της περιόδου σε δροσερό χώρο.
3. Δώστε προσοχή στις παρακάτω οδηγίες για τον καθαρισμό των επιμέρους μερών.

#### Το εσωτερικό του ψύκτη

1. Το εσωτερικό του ψύκτη πλύνετε με ζεστό νερό και ένα ήπιο απορρυπαντικό με ένα μαλακό πανί.
2. Καθαρίστε τα ξύλινα ράφια με ένα μαλακό υγρό πανί. Εάν είναι απαραίτητο, αφαιρέστε τα.
3. Στη συνέχεια ξηραίνεται καλά την καθαρισμένη επιφάνεια με ένα μαλακό πανί.

#### Παρέμβυσμα πόρτας

1. Καθαρίστε τη τσιμούχα της πόρτας με ένα μαλακό υγρό πανί.
2. Για να βεβαιωθείτε ότι η συσκευή κλείνει και λειτουργεί καλά, δώστε ιδιαίτερη προσοχή για να διατηρήσετε τη τσιμούχα της πόρτας καθαρή.

### Περίβλημα

1. Η εξωτερική πλευρά της συσκευής καθαρίζεται με ένα μαλακό πανί εμποτισμένο σε ζεστό νερό και ήπιο απορρυπαντικό.
2. Στη συνέχεια στεγνώστε καλά τη συσκευή με ένα μαλακό πανί.

### 6.3 Συντήρηση

#### Άνοιγμα εξάτμισης/ανεμιστήρας

Η αποτελεσματικότητα της ψύξης μπορεί να μειώσει τη συσσώρευση της σκόνης ή άλλων μολυσματικών παραγόντων που μπλοκάρουν οπές εξάτμισης.

1. Εάν είναι απαραίτητο, αδειάστε το άνοιγμα εξαγωγής με ηλεκτρική σκούπα.

#### Δοχείο συλλογής συμπυκνωμάτων (K)

1. Το νερό συμπύκνωσης πρέπει να αφαιρείται τακτικά από το δοχείο συλλογής συμπυκνωμάτων (K) με ένα σφουγγάρι.

Το δοχείο συλλογής συμπυκνωμάτων (K) βρίσκεται στο πίσω τοίχωμα της συσκευής, κάτω δεξιά.



#### Χειροκίνητη απόψυξη

1. Η συσκευή θα πρέπει να αποψυχθεί τουλάχιστον μία φορά κάθε έξι μήνες.

#### **ΠΡΟΣΟΧΗ!**

**Στην περίπτωση όταν η πόρτα ανοίγει συχνά, απόψυξη πρέπει να γίνεται πιο συχνά.**

2. Απενεργοποιήστε τη συσκευή και αφαιρέστε το βύσμα από την πρίζα.
3. Στη συνέχεια, προχωρήστε στην απόψυξη της συσκευής.
4. Δώστε προσοχή στο δοχείο συλλογής συμπυκνωμάτων (K) και, εάν είναι απαραίτητο, αφαιρέστε το νερό που συσσωρεύεται κατά τη διαδικασία απόψυξης.

## 7 Πιθανές δυσλειτουργίες

Ο παρακάτω πίνακας περιγράφει πιθανές αιτίες και μεθόδους αφαίρεσης σφαλμάτων εργασίας ή σφαλμάτων που εμφανίζονται κατά τη λειτουργία της συσκευής. Εάν τα σφάλματα δεν μπορούν να διορθωθούν, επικοινωνήστε με το κέντρο σέρβις.

Σφάλμα	Πιθανή αιτία	Επίλυση
Η συσκευή δεν λειτουργεί	Λάθος συνδεδεμένο βύσμα	Τραβήξτε το βύσμα και τοποθετήστε το σωστά στην πρίζα
	Ελαττωματική η ασφάλεια της ηλεκτρικής τροφοδοσίας	Ελέγξτε την ασφάλεια, ελέγξτε τη συσκευή αφού τη συνδέσετε σε μια άλλη πρίζα
	Δεν υπάρχει παροχή ρεύματος	Ελέγξτε την παροχή ρεύματος
	Βλάβη της πρίζας	Συνδέστε τη συσκευή σε διαφορετική πρίζα
	Βλάβη του φις	Επικοινωνήστε με το σέρβις
Ανεπαρκής ισχύς ψύξης, η συσκευή δεν φτάνει την καθορισμένη θερμοκρασία	Η θερμοκρασία δεν έχει ρυθμιστεί σωστά	Ελέγξτε τη ρυθμισμένη θερμοκρασία, αλλάξτε την αν είναι απαραίτητο
	Η πόρτα δεν είναι κλειστή καλά ή είναι ανοιχτή για πολύ ώρα	Κλείστε την πόρτα καλά, περιορίστε τον χρόνο ανοίγματος της πόρτας στο ελάχιστο
	Η τσιμούχα της πόρτας είναι κατεστραμμένη ή παραμορφωμένη	Επικοινωνήστε με το σέρβις.
	Κακή κυκλοφορία αέρα γύρω από τη συσκευή	Βεβαιωθείτε ότι υπάρχει επαρκής απόσταση από τοίχους ή άλλα αντικείμενα
	Η θερμοκρασία περιβάλλοντος είναι πολύ υψηλή	Η θερμοκρασία περιβάλλοντος στο σημείο εγκατάστασης πρέπει να κυμαίνεται μεταξύ 16 °C και 38 °C

Σφάλμα	Πιθανή αιτία	Επίλυση
Η συσκευή δονείται	Η συσκευή δεν στέκεται σε επίπεδο έδαφος	Τοποθετήστε τη συσκευή σε επίπεδη επιφάνεια
Η συσκευή κάνει πολύ θόρυβο	Χαλαρά μέρη (π.χ. παξιμάδια/ μπουλόνια)	Ελέγξτε όλα τα παξιμάδια και τα μπουλόνια, σφίξτε αν είναι απαραίτητο
	Η συσκευή δεν στέκεται σε επίπεδο έδαφος	Τοποθετήστε τη συσκευή σε επίπεδη επιφάνεια
	Η συσκευή αγγίζει τοίχους ή άλλα αντικείμενα	Βεβαιωθείτε ότι υπάρχει επαρκής απόσταση από τοίχους ή άλλα αντικείμενα
Η πόρτα δεν κλείνει σωστά	Η συσκευή δεν στέκεται σε επίπεδο έδαφος	Τοποθετήστε τη συσκευή σε επίπεδη επιφάνεια
	Η πόρτα δεν έχει εγκατασταθεί σωστά	Επικοινωνήστε με το σέρβις
	Ελέγξτε την τσιμούχα της πόρτας	Επικοινωνήστε με το σέρβις
	Τα ξύλινα ράφια γλιστρούν ή δεν έχουν τοποθετηθεί σωστά	Στερεώστε σωστά τα ξύλινα ράφια στον εσωτερικό θάλαμο
Η ψηφιακή οθόνη δεν δείχνει τίποτα	Ο ελεγκτής θερμοκρασίας έχει υποστεί ζημιά	Επικοινωνήστε με το σέρβις
	Βλάβη του φισ	
Στην ψηφιακή οθόνη εμφανίζεται το σύμβολο «Lo»	Το τυπωμένο κύκλωμα έχει πρόβλημα	Επικοινωνήστε με το σέρβις
Τα κουμπιά δεν λειτουργούν	Ο ελεγκτής θερμοκρασίας έχει υποστεί ζημιά	Επικοινωνήστε με το σέρβις



Σφάλμα	Πιθανή αιτία	Επίλυση
Ο συμπιεστής δεν ξεκινά	Η θερμοκρασία δωματίου είναι χαμηλότερη από την καθορισμένη θερμοκρασία	Διατηρήστε τη θερμοκρασία στον σημείο εγκατάστασης
Δροσιά στην επιφάνεια της συσκευής	Υγρασία στο σημείο εγκατάστασης πολύ υψηλή	Στεγνώστε τη δροσιά με ένα μαλακό πανί
Το συμπύκνωμα στον ψύκτη	Η πόρτα της συσκευής είναι ανοιχτή για μεγάλο χρονικό διάστημα ή ανοίγει πολύ συχνά	Κρατάτε την πόρτα κλειστή όσο πιο πολύ γίνεται
Σφάλμα E2		Επικοινωνήστε με το σέρβις

**Τα παρακάτω συμπτώματα δεν σημαίνουν δυσλειτουργία:**

- Διάφοροι θόρυβοι που εξέρχονται από τη συσκευή είναι φυσιολογικοί και δεν υποδεικνύουν δυσλειτουργία.
  - Οι ήχοι πιπιλίσματος, γουργουρητού και ο θόρυβος προέρχονται από το ψυκτικό μέσο που κυκλοφορεί στο σύστημα ψύξης.
  - Ακούγεται ένας σύντομος, πιο δυνατό βροντάρισμα/κλαπούρισμα ή κλικ όταν ενεργοποιείται ο συμπιεστής για να αποκαταστήσει τη ρυθμισμένη θερμοκρασία στον εσωτερικό θάλαμο της συσκευής.

## 8 Ανακύκλωση

### Ηλεκτρικές συσκευές



Ο ηλεκτρικός εξοπλισμός σημειώνεται με αυτό το σύμβολο. Οι ηλεκτρικές συσκευές πρέπει να απορρίπτονται και να ανακυκλώνονται με κατάλληλο και φιλικό προς το περιβάλλον τρόπο. Μην πετάτε ηλεκτρικές συσκευές μαζί με οικιακά απορρίμματα. Αποσυνδέστε τη συσκευή από την παροχή ρεύματος και αφαιρέστε το καλώδιο σύνδεσης από τη συσκευή.

Οι ηλεκτρικές συσκευές πρέπει να μεταφέρονται σε καθορισμένα σημεία συλλογής.

### Ψυκτικό μέσο

Το προωστικό αέριο που χρησιμοποιείται στη συσκευή είναι εύφλεκτο. Η διάθεσή του πρέπει να γίνεται σύμφωνα με τους εθνικούς κανονισμούς.